



**UNIMORE**

UNIVERSITÀ DEGLI STUDI DI  
MODENA E REGGIO EMILIA

# Dipartimento di Educazione e Scienze Umane 2023/2024



# Indice

Educazione e Scienze Umane, tra didattica e ricerca	2
Laboratori e centri di ricerca	4
Servizi agli studenti	6
Cosa sapere per iniziare	8
Il sistema universitario e i corsi di studio	10
<b>Lauree</b>	
Scienze dell'educazione per il nido e le professioni socio-pedagogiche	12
<b>Lauree Magistrali a ciclo unico</b>	
Scienze della formazione primaria	14
<b>Lauree Magistrali</b>	
Filosofia	16
Media Education per le discipline letterarie e l'editoria	18
Religioni storie culture	20
Scienze pedagogiche	22
Teorie e metodologie del digital learning	24
Dopo la laurea	26
Informazioni e contatti	28

# Educazione e Scienze Umane

## Presentazione

L'attuale Dipartimento di Educazione e Scienze Umane nasce nel 2004 come Facoltà di Scienze della Formazione. Perché far nascere a Unimore un Dipartimento dedicato ai tre pilastri dei servizi alla persona, cioè la formazione, l'educazione e gli interventi basati sullo studio delle variabili psico-sociali? Per un motivo molto semplice: il territorio modenese-reggiano vanta tradizioni di eccellenza in questi ambiti. Da sempre esso investe risorse per realizzare buone pratiche di prevenzione, educazione, integrazione e recupero in diversi contesti ed età della vita (infanzia, adolescenza, giovani, adulti, anziani). Basti pensare alle Scuole e ai Nidi d'infanzia del Comune di Reggio Emilia, che sono famosi in tutto il mondo per la straordinaria qualità dei servizi e per l'approccio innovativo all'educazione dei bambini. Il Dipartimento di Educazione e Scienze Umane si caratterizza per la sua attenzione alla realtà multipla e complessa della persona, per la sua capacità di attivare rapporti di collaborazione internazionale con università e centri di ricerca, ma anche per la sua stretta sinergia con la qualificata rete di servizi, scuole, istituzioni presenti nel territorio. Il Dipartimento è stato selezionato come Dipartimento di eccellenza per il quinquennio 2023-27.

## Corsi di Studio

Il Dipartimento nell'anno accademico 2023-2024 offre sette corsi di studio, uno di primo livello, una magistrale a ciclo unico e cinque magistrali:

- Corso di Laurea triennale in Scienze dell'Educazione per il nido e le professioni socio-pedagogiche;

- Corso di Laurea Magistrale a Ciclo Unico in Scienze della Formazione Primaria;
- Corso di Laurea Magistrale in Scienze Pedagogiche;
- Corso di Laurea Magistrale in Media Education per le discipline letterarie e l'editoria;
- Corso di Laurea Magistrale in Religioni e Storie Culture;
- Corso di Laurea Magistrale in Filosofia;
- Corso di Laurea Magistrale in Teorie e metodologie del digital learning.

Negli ultimi anni il numero degli studenti iscritti al Dipartimento è aumentato costantemente in tutti i corsi di studio: da 1700 (anno accademico 2010/11) a 2900 (anno accademico 2021/22). I dati sugli sbocchi occupazionali dei nostri laureati sono buoni: a un anno dalla laurea, il tasso di occupazione è dell'86% per Scienze della Formazione Primaria, del 72% per Scienze dell'Educazione e dell'87% per Scienze Pedagogiche (dati AlmaLaurea 2020). Presso il Dipartimento sono inoltre attivi svariati master, corsi di perfezionamento, percorsi post-laurea per la formazione iniziale degli insegnanti, i cui iscritti superano ogni anno le 500 unità.

## Perché studiare qui

Il Dipartimento di Educazione e Scienze Umane è cresciuto rapidamente, consolidando negli anni i suoi punti di forza: l'elevata qualità della ricerca e della didattica, che gli ha permesso di classificarsi ai primi posti nelle graduatorie nazionali; il forte legame con il territorio; la disponibilità dei docenti a dialogare con gli studenti. Ai nostri studenti/esse, che per noi non sono mai semplici numeri di matricola,

cerchiamo di fornire un solido bagaglio di competenze sia teoriche che operative: il tirocinio, organizzato in collaborazione con un'ampia rete di enti, strutture e servizi, consente di applicare le conoscenze a casi concreti e di entrare in contatto con il mondo del lavoro. In tutti i corsi di studio, i docenti fanno uso delle più moderne tecnologie per rendere la didattica più innovativa e stimolante. La piattaforma Moodle permette allo studente di accedere online a informazioni e materiali didattici. Per facilitare la frequenza delle lezioni da parte di studenti lavoratori, fuori sede o disabili, una parte delle lezioni in aula sono registrate e accessibili online.

## Sede e territorio

Il Dipartimento di Educazione e Scienze Umane si trova nel centro di Reggio Emilia, a pochi minuti dalla stazione ferroviaria. Ha sede nell'edificio completamente ristrutturato dell'ex seminario vescovile, circondato da un ampio spazio verde, provvisto di ascensori e aria condizionata, e dotato di attrezzature didattiche moderne ed efficienti, tra cui aule multimediali e laboratori informatici e disciplinari; appositi spazi attrezzati con tavoli, dove gli studenti possono studiare anche a piccoli gruppi o consumare i pasti portati da casa.

## Temi di ricerca

Il Dipartimento di Educazione e Scienze umane conduce le proprie ricerche in un'ottica interdisciplinare e con l'obiettivo di trasmettere agli studenti i risultati più originali conseguiti nei diversi campi. L'attività scientifica riguarda soprattutto i seguenti ambiti: i processi di istru-

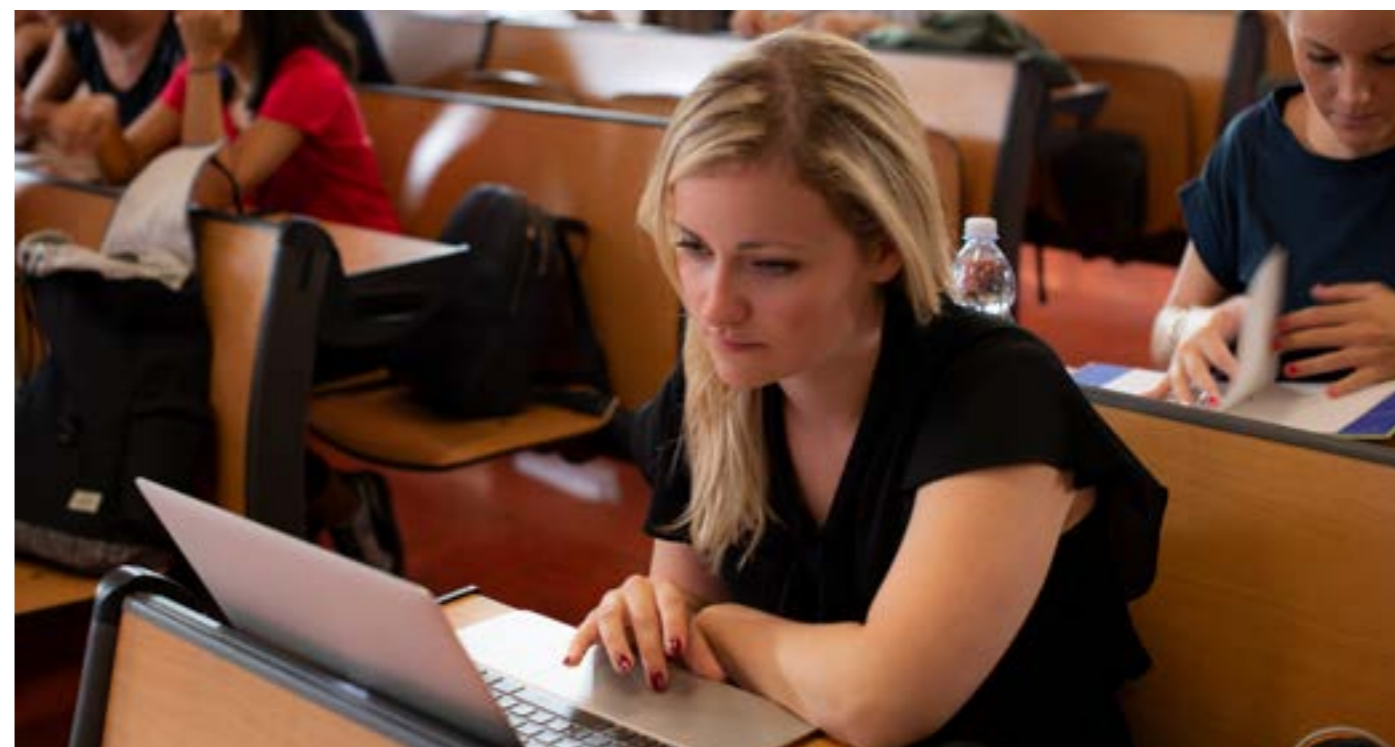
# tra didattica e ricerca

zione e formazione, lo studio teorico-pratico dei contesti educativi per il sociale, la storia e la storiografia dell'educazione intesa come storia culturale, la stimolazione della creatività in età prescolare e scolare; la valutazione e la progettazione educative, la media e la digital education, le pratiche di integrazione sociale e scolastica; la formazione degli insegnanti di area linguistica, matematica e scientifica e la sperimentazione di didattiche innovative in sinergia con le scienze umane; le pratiche dell'educazione museale anche in ambiente digitale e con l'uso di strumenti multimediali; i processi cognitivi, i disturbi del linguaggio, i disturbi specifici di apprendimento della letto-scrittura e del calcolo; le relazioni intergruppi e interetniche, i processi di acculturazione e le strategie di riduzione

del pregiudizio, i contesti scolastici multiculturali e le politiche educative per i giovani; la devianza minorile, con particolare attenzione alle relazioni genitori-figli, e la posizione dei minori negli ordinamenti giuridici contemporanei; la storia dell'esperienza religiosa, del suo impatto e del suo rapporto con la società; i contributi che la filosofia, la storia delle idee, l'estetica, la letteratura, la musica possono fornire in ambito educativo, anche per favorire i processi di apprendimento.

A partire dal 2023, i gruppi di lavoro interessati a molti di questi temi stanno facendo convergere i loro interessi di ricerca all'ambito dello studio e del trattamento degli analfabetismi ad alto costo sociale, tema per lo sviluppo del quale il Dipartimento è stato selezionato

come Dipartimento di eccellenza per il quinquennio 2023-27.



## Laboratori

Il Dipartimento considera strategiche tre linee di ricerca: 1) Disagio sociale e culturale nelle età della vita: analisi e messa a punto di processi e di pratiche di inclusione e di formazione delle figure educative; 2) Forme e Modelli di innovazione educativa: documentazione, progettazione e valutazione; 3) Formazione degli insegnanti di area linguistica/matematica/scientifica: approcci interdisciplinari e STEAM Education. Sono poi attivi i seguenti centri e laboratori di ricerca:

### **CERIID - CENTRO DI RICERCA INSEGNANTI E INNOVAZIONE DIDATTICA**

Promuove studi e ricerche sull'innovazione didattica in ambito scolastico ed educativo e sull'identità e sviluppo professionale di insegnanti ed educatori, figure chiave, e in costante evoluzione, della trasformazione sociale, dal nido all'Università. In forza della sua composizione multidisciplinare sostiene la ricerca pedagogico-didattica sia negli ambiti scientifici che umanistici. Collabora con istituti e centri di ricerca nazionale e internazionale (UNESCO, MIUR, INVALSI, CRESPI) pur impegnandosi anche nel monitoraggio e nella sperimentazione di innovazioni a livello locale.  
prof.ssa Roberta Cardarello  
roberta.cardarello@unimore.it

### **CENTRO DI RICERCA E INTERVENTI SU RELAZIONI INTERETNICHE, MULTICULTURALITÀ E IMMIGRAZIONE (RIMILAB)**

Promuove ricerche finalizzate ad analizzare i processi che caratterizzano le relazioni interetniche e il fenomeno della multiculturalità in una prospettiva interdisciplinare che comprende prevalentemente letture in un'ottica di psicologia sociale.

Per i suoi fini, collabora con università italiane e straniere, scuole di ogni ordine e grado, aziende private ed enti pubblici.  
prof. Dino Giovannini  
dino.giovannini@unimore.it  
www.rimilab.unimore.it

### **CENTRO INTERUNIVERSITARIO DI RICERCA SULLE METAFORE (CIRM)**

Il Centro Interuniversitario di Ricerca sulle Metafore (CIRM) coinvolge le Università di Cagliari, Genova (sede amministrativa), Modena e Reggio Emilia, Torino. Il Centro vuole offrire contributi scientifici di rilievo allo studio di un tema tanto complesso quanto multiprospettico, riguardando la linguistica, la stilistica, la traduzione, la critica letteraria, la filosofia (dall'estetica all'epistemologia), le scienze cognitive e le loro basi neurologiche. Attraverso progetti di ricerca, convegni, pubblicazioni comuni, il CIRM intende promuovere sinergie tra le diverse competenze presenti nelle varie sedi universitarie e nei Centri di ricerca esteri (come il Metaphor Lab dell'Università di Amsterdam) con cui collabora regolarmente.  
prof.ssa Annamaria Contini  
annamaria.contini@unimore.it  
prof.ssa Adriana Orlandi  
adriana.orlandi@unimore.it  
https://unige.it/strutture/documenti/CIRM

### **CENTRO DI RICERCA SUL DISAGIO GIOVANILE**

Svolge riflessioni scientifiche ed attività di ricerca, anche empirica, sul disagio, la devianza e la criminalità minorile, nella duplice prospettiva dell'individuazione di strategie di prevenzione e della costruzione di percorsi risocializzativi, con specifico riguardo al settore dell'ese-

zione della pena. Collabora con il Centro di Giustizia Minorile della Regione Emilia Romagna, con i servizi degli enti pubblici locali, con le scuole del territorio, e con le associazioni ed agenzie educative per i minori delle province di Reggio Emilia e di Modena.  
prof.ssa Susanna Pietralunga  
susanna.pietralunga@unimore.it

### **CENTRO DI RICERCA METAPHOR AND NARRATIVE IN SCIENCE (MANIS)**

Il Centro promuove ricerche di carattere multi- e inter-disciplinare sul ruolo della metafora e della narrazione nella comunicazione e nell'educazione scientifica. Favorendo un confronto a livello internazionale, il Centro si propone di integrare le indagini teoriche con la produzione e la sperimentazione di concreti percorsi didattici o, più in generale, di iniziative di comunicazione scientifica.  
prof.ssa Annamaria Contini  
annamaria.contini@unimore.it  
www.manis.unimore.it

### **CENTRO DI RICERCA PER L'EDUCAZIONE DEL PATRIMONIO MUSEALE E IL WELL-BEING E LA TECNOLOGIA NELLA DIDATTICA (INTELLECT)**

Il Centro ha lo scopo di promuovere e coordinare ricerche e studi di carattere multi- e interdisciplinare sui temi dell'educazione digitale e del patrimonio, con particolare riferimento alla promozione delle competenze trasversali di pensiero critico, in un'ottica di promozione del ruolo sociale del museo quale strumento di benessere e di promozione culturale.  
prof.ssa Antonella Poce  
antonella.poce@unimore.it

## e Centri di ricerca

### **CENTRO INTERDIPARTIMENTALE DI RICERCA "OBSERVATORY ON RELIGIOUS FREEDOM IN THE JURISPRUDENCE OF THE EUROPEAN COURT OF HUMAN RIGHTS (ORFECT)"**

Nato dalla collaborazione fra i Dipartimenti di Giurisprudenza, Educazione e Scienze Umane e Studi Linguistici e Culturali, il Centro intende costituire un punto di riferimento per studiosi europei che si occupano di libertà religiosa, laicità dello Stato, interazioni tra politica e religione negli Stati membri del Consiglio d'Europa, e secondo la giurisprudenza della Corte Europea dei Diritti dell'Uomo.  
prof. Vincenzo Pacillo;  
prof.ssa Maria Donata Panforti;  
prof. Carlo Altini  
vincenzo.pacillo@unimore.it;  
mariadonata.panforti@unimore.it;  
carlo.altini@unimore.it  
www.orfect.net

### **LABORATORIO DELLE MACCHINE MATEMATICHE (MMLAB)**

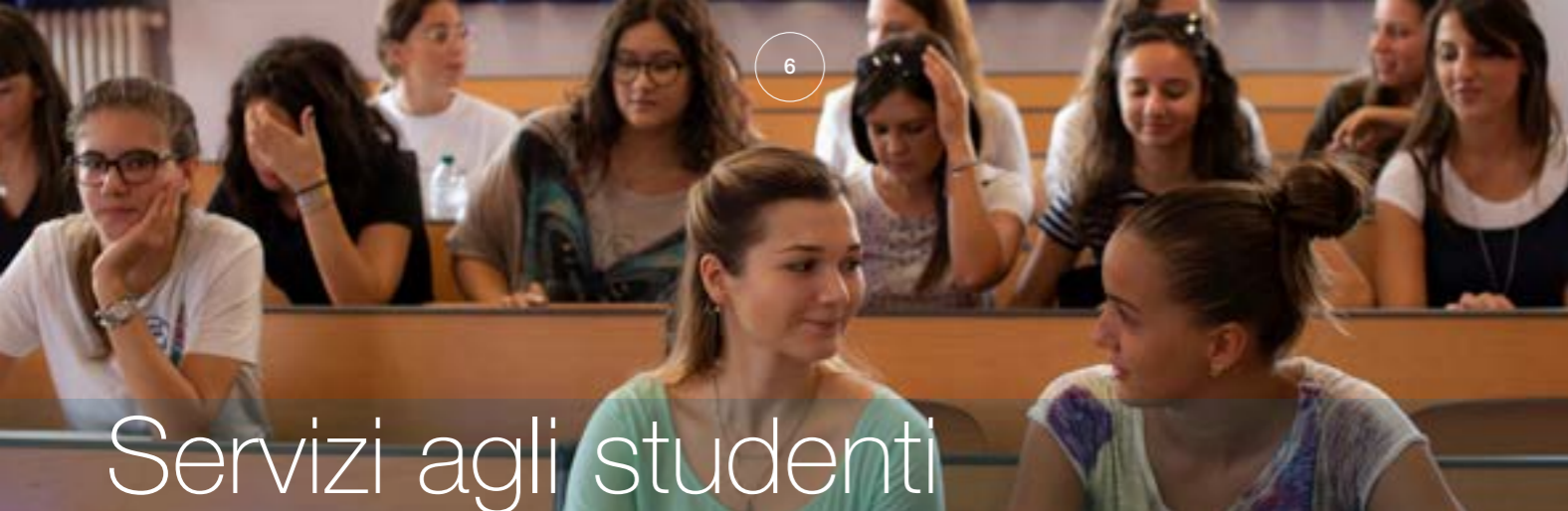
È un laboratorio di ricerca sulla didattica della matematica. I temi di ricerca sono: l'insegnamento e l'apprendimento della matematica con l'uso di strumenti, sia fisici (come le macchine matematiche ospitate nei suoi locali) che digitali; le questioni culturali nella didattica della matematica. I ricercatori del MMLab coordinano gruppi di insegnanti impegnati in sperimentazioni didattiche a tutti i livelli scolastici.  
prof.ssa Michela Maschietto  
michela.maschietto@unimore.it  
www.mmlab.unimore.it

### **«EDUCARE». LABORATORIO INTERDIPARTIMENTALE DI RICERCA E DIDATTICA CON IL PAZIENTE FORMATORE.**

Frutto della collaborazione fra il Dipartimento di Scienze Biomediche, Metaboliche e Neuroscienze e il Dipartimento di Educazione e Scienze umane, il Laboratorio EduCare si prefigge di contribuire alla umanizzazione delle cure mediche, ponendo al centro della propria attività formativa e di ricerca l'attenzione alle forme e alle modalità della relazione di cura, all'espressione e all'interpretazione delle emozioni, ai contesti in cui si svolge il vissuto della sofferenza e della malattia.  
prof.ssa Annamaria Contini;  
prof. Giorgio Zanetti  
annamaria.contini@unimore.it;  
giorgio.zanetti@unimore.it  
www.educare.unimore.it

### **LABORATORIO DI RICERCA "ATELIER CHARLES PÉGUY"**

Con sede amministrativa presso il Dipartimento di Giurisprudenza, il laboratorio ha lo scopo di curare la ricerca scientifica sulla figura ed il pensiero di Charles Péguy, promuovendo e svolgendo l'attività necessaria per sviluppare la migliore collaborazione multidisciplinare tra gli studiosi della comunità scientifica.  
prof. Vincenzo Pacillo  
vincenzo.pacillo@unimore.it  
https://pacillov4.wixsite.com/atelierpeguy



# Servizi agli studenti

## Servizio orientamento e tutorato

Il nostro Dipartimento considera molto importanti le attività di orientamento e di tutorato. Oltre ad aderire alle iniziative generali di orientamento in ingresso organizzate dall'Ateneo, facciamo ogni sforzo per chiarire le finalità e gli sbocchi professionali dei nostri corsi di laurea. La nostra azione di orientamento continua anche dopo che gli studenti si sono iscritti: ad esempio, all'inizio di ogni anno accademico organizziamo una giornata di accoglienza delle matricole durante la quale diamo loro tutte le informazioni pratiche per inserirsi più velocemente nella vita universitaria. Altrettanto importante è per noi l'azione di tutorato, volta a contrastare il ritardo o l'abbandono degli studi; essa si esplica attraverso molteplici iniziative che si propongono di monitorare le principali criticità (esami non superati, ritardi nello svolgimento dei tirocini formativi, ecc.) e di supportare gli/le studenti/sse nella ricerca delle possibili soluzioni. Infine, molteplici iniziative, diverse per ogni corso di laurea, hanno lo scopo di orientare gli studenti al lavoro.

Delegata all'Orientamento e al Tutorato  
prof.ssa Tiziana Altiero  
tiziana.altiero@unimore.it

## Accoglienza studenti disabili e DSA

In collegamento con il Servizio Accoglienza Studenti Disabili e con DSA di Ateneo, il delegato per la disabilità funge da figura di riferimento e di coordinamento delle svariate azioni che vengono regolarmente predisposte: azioni di orientamento in ingresso, finalizzate a fornire in-

formazioni sull'organizzazione universitaria e a permettere agli studenti di affrontare nel modo migliore le prove di accesso; azioni di orientamento e tutorato in itinere, volte a incentivare e agevolare la frequenza delle lezioni, a sostenere lo studio individuale e lo svolgimento degli esami, anche mediante l'utilizzo di strumenti tecnologici e l'affiancamento di uno studente-tutor.

Delegata per la Disabilità  
prof.ssa Paola Damiani  
paola.damiani@unimore.it

## Stage

L'Ufficio Stage del Dipartimento promuove e gestisce i tirocini curriculari dei/le propri/e studenti/sse, offrendo la possibilità di un percorso di formazione professionale all'interno di una rete di oltre 500 strutture educative convenzionate. Attraverso l'esperienza di stage gli/le studenti/sse, affiancati/e da un Tutor aziendale e da un Tutor scientifico del Dipartimento, possono integrare le conoscenze teoriche acquisite durante il corso di studi con la pratica, acquisendo nuove competenze, e prepararsi alle scelte professionali future. L'organizzazione delle attività di tirocinio varia da corso a corso. Nel corso di Laurea Magistrale in Scienze Pedagogiche il tirocinio è facoltativo, mentre in tutti gli altri corsi di studio del Dipartimento è obbligatorio. Diversa è l'organizzazione prevista dal corso di Laurea Magistrale a ciclo unico in Scienze della Formazione Primaria, dove il tirocinio dura 600 ore e viene svolto sotto la guida di appositi supervisori (formazioneprimaria.tirocinio@unimore.it).

Ufficio Stage  
dott.ssa Maria Varga  
maria.varga@unimore.it

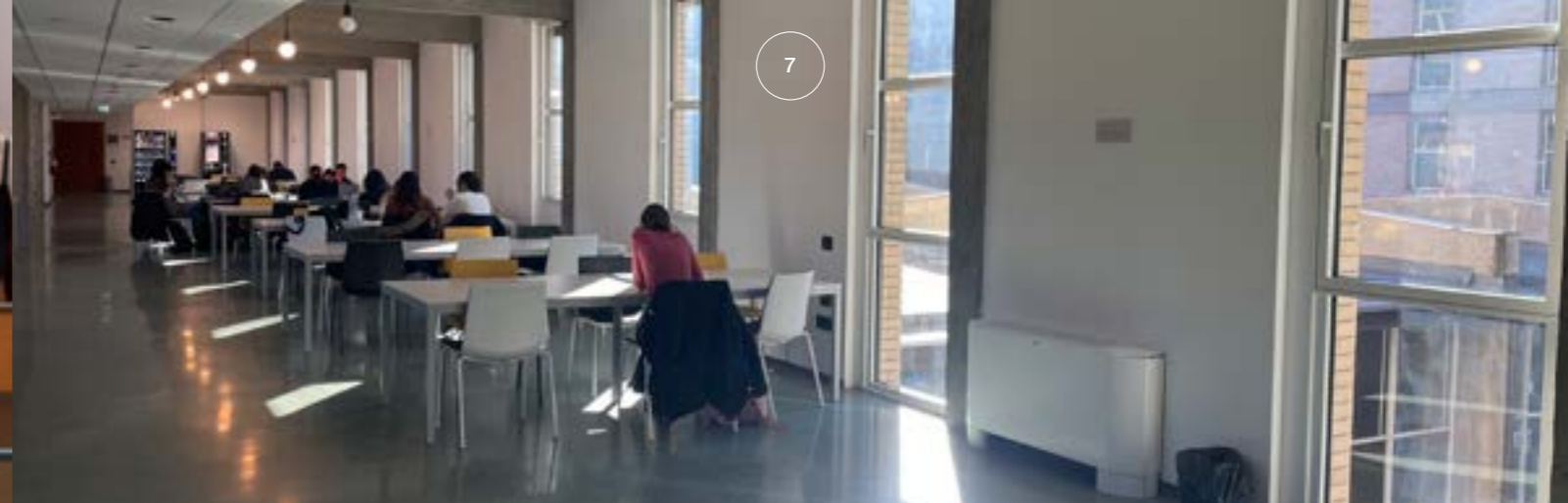
## Erasmus+

Presso il Dipartimento, è attiva una Commissione "Orientamento e tutorato in itinere degli studenti internazionali (programma Erasmus+)". La Commissione svolge attività di orientamento in ingresso e tutorato in itinere sia nei confronti dei/le nostri/e studenti/sse che si recano presso università estere, sia nei confronti degli/le studenti/sse provenienti da università estere. Durante la permanenza in Ateneo, gli/le studenti/sse esteri hanno come riferimento la Commissione per eventuali problematiche didattiche, linguistiche e di socializzazione. I/Le nostri/e studenti/sse in partenza per università estere vengono consigliati/e rispetto alla formulazione del Learning Agreement, in accordo con i docenti responsabili dei corsi. Una volta all'estero, gli/le studenti/sse vengono monitorati/e durante il semestre/i, per verificare potenziali modifiche nel Learning Agreement e predisporre le relative convalide al rientro.

Delegata all'Internazionalizzazione  
prof.ssa Roberta Mineo  
roberta.mineo@unimore.it

## Biblioteca Universitaria Interdipartimentale di Reggio Emilia

La Biblioteca fa parte del Sistema Bibliotecario dell'Ateneo (SBA). Gli/Le studenti/sse vi trovano i libri necessari per la preparazione degli esami, ma anche le riviste italiane e straniere più importanti per scrivere la tesi, nonché l'accesso a banche dati bibliografiche e periodici elettro-



nic. Esiste un servizio di Reference specialistico per consulenze nelle ricerche bibliografiche e per fornire prestiti interbibliotecari di libri e articoli di riviste; inoltre, i bibliotecari organizzano corsi di formazione per l'utilizzo dei cataloghi on-line anche ai fini della preparazione della tesi. Informazioni complete su orari, documenti accessibili, servizi erogati e attività svolte sono reperibili sul sito.

viale A. Allegri, 9  
42121 Reggio Emilia

dott.ssa Emanuela Raimondi  
emanuela.raimondi@unimore.it  
www.biblioreggio.unimore.it

## Ufficio Didattico

L'Ufficio Didattico si occupa di fornire informazioni e supporto agli/le

studenti/sse e ai/le docenti su temi attinenti alla didattica. Svolge una funzione di raccordo fra le attività relative ai piani di studio, esami, delibere dei corsi di studio e le procedure amministrative che garantiscono il regolare svolgimento dei percorsi accademici.

dott. Dario Mazzoli  
dott.ssa Lara Pietri  
dott.ssa Maria Varga  
didattica.desu@unimore.it

## Segreteria Studenti

La Segreteria Studenti si occupa degli aspetti amministrativi della carriera degli/le studenti/sse dall'immatricolazione sino al conseguimento del titolo di studio di primo e secondo livello (Laurea, Laurea Magistrale).

viale A. Allegri, 15  
42121 Reggio Emilia

dott.ssa Maria Letizia Burani  
segrstud.educazione.scienzeuma-  
ne@unimore.it  
www.unimore.it/servizistudenti/uffici-  
siosstud



# Cosa sapere per iniziare

## Orientamento

L'attività di orientamento rivolta agli/le studenti/esse prima dell'iscrizione cerca di chiarire loro quali sono le opportunità formative offerte dal Dipartimento e di renderli/e più consapevoli delle motivazioni che dovrebbero sostenere la loro scelta. Per far conoscere la propria offerta formativa, il Dipartimento partecipa tutti gli anni alle iniziative organizzate dall'Ateneo, e collabora con scuole e istituzioni del territorio nell'organizzazione di conferenze, seminari e iniziative culturali.

## Test di orientamento

[www.des.unimore.it/site/home/servizi-studenti.html](http://www.des.unimore.it/site/home/servizi-studenti.html)

## Accesso alle Lauree triennali

L'accesso al Corso di Laurea in Scienze dell'Educazione per il nido e le professioni socio-pedagogiche è a numero programmato: quest'anno saranno disponibili 410 posti. Il bando contenente tutte le norme e le scadenze per iscriversi e partecipare alla selezione viene pubblicato ogni anno indicativamente entro fine marzo. Oltre che sul sito generale di Ateneo, il bando è reperibile sulla home page del Dipartimento: [www.des.unimore.it](http://www.des.unimore.it), a cui si rinvia per informazioni più dettagliate e aggiornate.

## Accesso alle Lauree Magistrali

L'accesso al Corso di Laurea Magistrale a Ciclo Unico in Scienze della Formazione Primaria è a numero programmato: ogni anno sono disponibili 230 posti. Il test selettivo consiste di 80 quesiti con risposte a scelta multipla su competenza

linguistica e ragionamento logico, cultura letteraria, storico-sociale e geografica, cultura matematica e scientifica. Il bando contenente tutte le norme e le scadenze per iscriversi e partecipare al test viene pubblicato ogni anno indicativamente a giugno/luglio (60 giorni prima della prova). Oltre che sul sito generale di Ateneo, il bando è reperibile sulla home page del Dipartimento: [www.des.unimore.it](http://www.des.unimore.it)

L'accesso al Corso di Laurea Magistrale in Scienze Pedagogiche è a numero programmato (sono previsti circa 140 posti), mentre l'accesso agli altri Corsi di Laurea Magistrale è libero (non è previsto un numero massimo di posti). Per accedere non è previsto un test di ammissione ma occorre essere in possesso di determinati requisiti curriculari ed il superamento di una verifica dell'adeguatezza della preparazione, così come stabilito dai rispettivi bandi. I relativi bandi con tutte le scadenze sono pubblicati indicativamente nel mese di aprile.

Oltre che sul sito generale di Ateneo i bandi sono reperibili sulla home page del Dipartimento: [www.des.unimore.it](http://www.des.unimore.it)

## Iscrizioni on-line

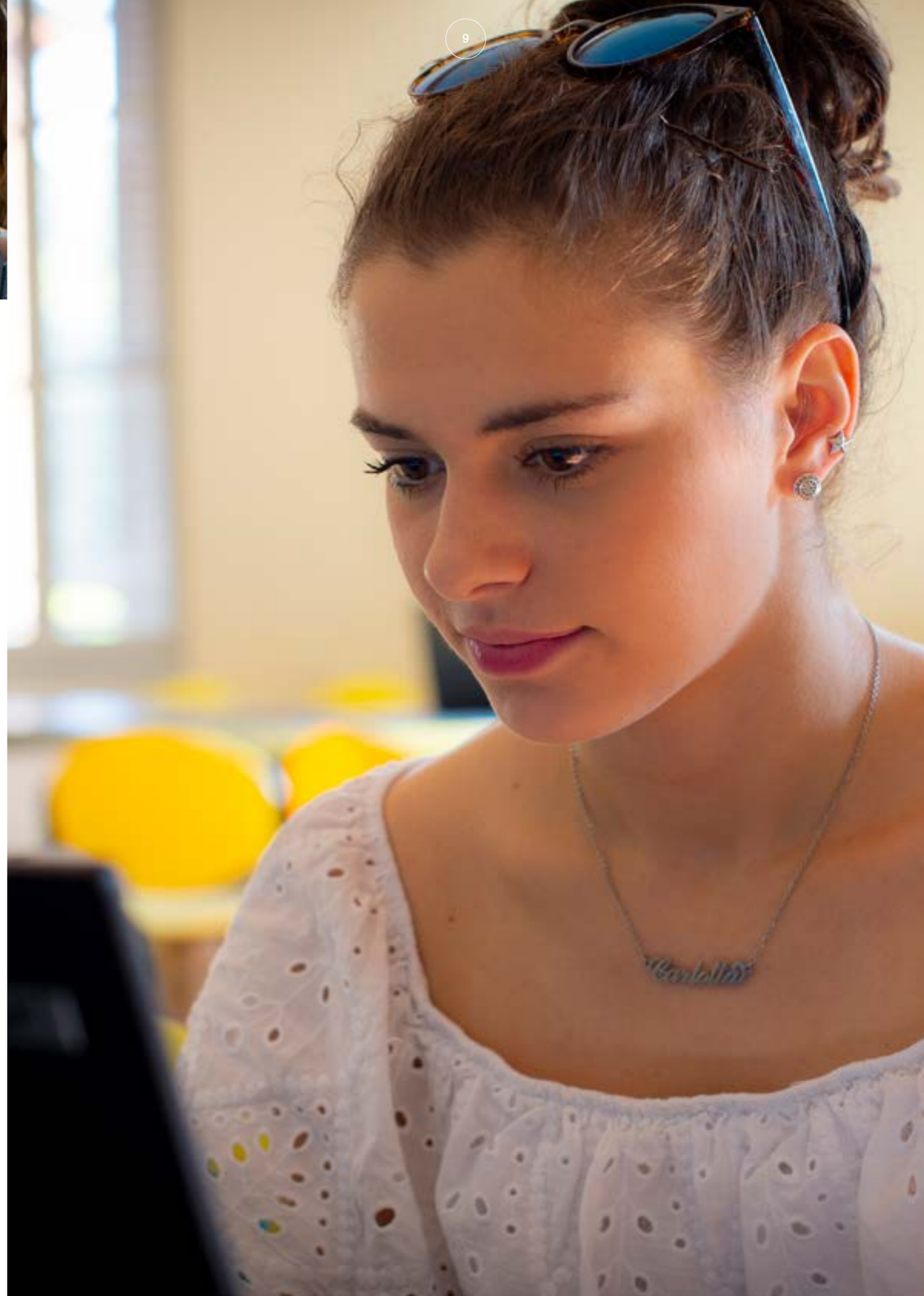
[www.esse3.unimore.it/Home.do](http://www.esse3.unimore.it/Home.do)

## Tasse e benefici

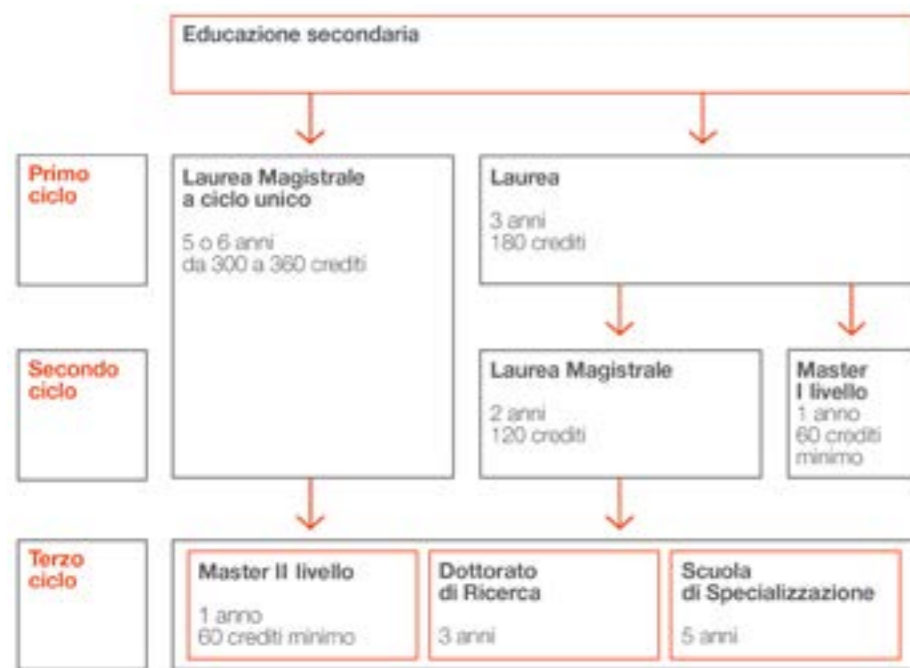
[www.unimore.it/ammissione/tasse.html](http://www.unimore.it/ammissione/tasse.html)

## Servizi on-line

[www.esse3.unimore.it/Home.do](http://www.esse3.unimore.it/Home.do)



# Il Sistema universitario



L'offerta didattica si articola in corsi di studio organizzati su due livelli, in sequenza tra loro.

## I livello, Laurea

La laurea assicura un'adeguata padronanza di metodi e contenuti scientifici generali, anche nel caso in cui sia orientata all'acquisizione di specifiche conoscenze e competenze professionali. La durata normale della laurea è di 3 anni. Per essere ammessi occorre essere in possesso di un diploma di scuola secondaria superiore o di altro titolo di studio conseguito all'estero, riconosciuto idoneo. Per conseguire la laurea, unitamente alla qualifica accademica di dottore, lo studente deve aver maturato 180 CFU (Crediti Formativi Universitari) comprensivi di quelli relativi alla conoscenza obbligatoria anche di una lingua straniera.

## Il livello, Laurea Magistrale

La laurea magistrale offre una formazione di livello avanzato per l'esercizio di attività di elevata qualificazione in ambiti specifici. La durata normale della laurea magistrale è di 2 anni. Per essere ammessi occorre essere in possesso della laurea o di un diploma universitario di durata triennale, ovvero di altro titolo conseguito all'estero, riconosciuto idoneo. Per conseguire la laurea magistrale, unitamente alla qualifica accademica di dottore magistrale, lo studente deve avere maturato 120 CFU (Crediti Formativi Universitari).

## Laurea Magistrale a ciclo unico

Nei casi previsti dalla normativa nazionale o dell'Unione Europea, la laurea magistrale può essere a ciclo unico, ossia consistere in un percorso formativo cui si accede con il

diploma di scuola secondaria superiore, o altro titolo conseguito all'estero e riconosciuto idoneo, per una durata normale di 5 o 6 anni. Per conseguire la laurea magistrale nei corsi a ciclo unico, unitamente alla qualifica accademica di dottore magistrale, lo studente deve aver maturato 300 o 360 CFU (Crediti Formativi Universitari), a seconda della durata del corso.

## Dopo la laurea

Dopo il conseguimento della Laurea o della Laurea Magistrale, a seconda del titolo di studio acquisito, la formazione universitaria può essere proseguita nei Corsi di Master Universitario di primo o secondo livello, Dottorato di Ricerca e Scuole di Specializzazione. Al termine si consegue rispettivamente il titolo di master universitario, dottore di ricerca e di specialista. La durata di questi corsi di studio varia da un minimo di un anno fino a un massimo di 6 anni.

## CFU Crediti Formativi Universitari

Il CFU è l'unità di misura di lavoro richiesto allo studente per l'espletamento di ogni attività formativa prescritta dagli ordinamenti didattici dei corsi di studio per conseguire un titolo di studio universitario. Ciascun CFU dei corsi di laurea e di laurea magistrale corrisponde a 25 ore di impegno medio per studente. I CFU sono acquisiti dallo studente con il superamento dell'esame o di altra forma di verifica del profitto.

## Attività formative

Per attività formativa si intende ogni attività organizzata o prevista dalle università al fine di assicurare la for-

# e i Corsi di studio

mazione culturale e professionale degli studenti, con riferimento, tra l'altro, ai corsi di insegnamento, ai seminari, alle esercitazioni pratiche o di laboratorio, alle attività didattiche a piccoli gruppi, al tutorato, all'orientamento, ai tirocini, ai progetti, alle tesi, alle attività di studio individuale e di autoapprendimento.

## Classi di laurea

I corsi di studio sono raggruppati in classi di laurea e classi di laurea magistrale. La classe è indicata da un numero e riunisce i corsi con i medesimi obiettivi formativi, definiti per legge, cioè l'insieme delle conoscenze e delle abilità che caratterizzano il profilo culturale e professionale del corso di studio. I corsi attivati nella stessa classe hanno identico valore legale. Le lauree e le lauree magistrali sono rilasciate con l'indicazione della classe ministeriale di appartenenza.

## Curriculum

Articolazione all'interno di un corso di studi, definito da un gruppo di discipline specifiche.

## OFA Obblighi Formativi Aggiuntivi

L'accesso all'Università deve essere preceduto da una verifica obbligatoria delle conoscenze iniziali, necessarie per poter frequentare proficuamente il corso di laurea. L'esito di tale verifica può attribuire allo studente obblighi formativi aggiuntivi (OFA) che sono da assolvere entro il primo anno di corso. Attraverso la frequenza di specifici corsi organizzati dal Dipartimento, gli studenti vengono agevolati nel recupero di tali debiti formativi finalizzati al su-

peramento della conclusiva prova di accertamento del profitto.

## Anno accademico

Rappresenta il periodo durante il quale si svolgono le lezioni, le sessioni di esame e di laurea. Le attività didattiche iniziano di norma non oltre il 1° ottobre e terminano non oltre il 30 settembre dell'anno successivo.

## Attività didattica

L'attività didattica si articola, di norma, in due periodi didattici (semestri) e inizia generalmente il 1° ottobre. La sessione d'esame è unica, ha inizio con il 1° novembre e termina entro il 20 aprile dell'anno accademico successivo. Sono previsti vari appelli d'esame nei periodi di interruzione delle lezioni.

## Accessi

L'accesso ai corsi di studio può essere a numero programmato nazionale, a numero programmato locale, libero. Per iscriversi ad un corso ad accesso programmato è necessario superare l'esame di ammissione. Essi sono regolati da specifici bandi. I corsi ad accesso libero non prevedono una selezione; tuttavia, è obbligatorio sottoporsi al test di verifica delle conoscenze iniziali.

## Esame

Rappresenta l'accertamento del profitto dello studente rispetto alla attività formativa svolta. Il voto d'esame è espresso in trentesimi.

## Prova Finale

La laurea e la laurea magistrale si conseguono, unitamente alla relativa qualifica accademica, previo superamento della prova finale.

## Scienze dell'educazione per il nido e le professioni socio-pedagogiche

**Sede:** viale Timavo 93  
42121 Reggio Emilia

**Durata:** 3 anni

**Crediti Formativi:** 180

**Classe di Laurea:** L-19

Scienze dell'educazione  
e della formazione

### Titolo di studio richiesto:

Diploma di Scuola Superiore.

**Accesso:** Programmato, dettagli nel bando di ammissione.

### Plano di studi

(Tra parentesi i CFU Crediti Formativi Universitari)

#### Primo Anno

Pedagogia generale e sociale (9)  
Storia dell'educazione (9)  
Pedagogia interculturale (6)  
Psicologia generale con contenuti specifici per la prima infanzia (6)  
Estetica filosofica (8)  
Lingua inglese (6)  
Storia contemporanea (6)  
Informatica (4)  
Metodologia della ricerca educativa con contenuti specifici per la prima infanzia (6)

#### Curriculum "Educatore nei nidi e nei servizi per l'infanzia"

##### Secondo Anno

L'approccio educativo di Reggio nei servizi per l'infanzia (6)  
Psicologia dello sviluppo e dell'educazione nella prima infanzia + Psicologia dell'handicap e della riabilitazione con contenuti specifici per la prima infanzia (12)  
Didattica e pedagogia speciale (9)  
Sociologia generale (6)  
Teoria e didattica dei media digitali (6)  
Diritto delle relazioni familiari (6)  
Etica e antropologia delle relazioni (6)  
Sociologia dell'educazione e della prima infanzia (8)  
Attività a scelta (12)  
Tirocinio orientativo (2)

##### Terzo Anno

Storia e legislazione dei servizi educativi per la prima infanzia (6)  
Processi e dinamiche di gruppo (6)  
Pedagogia della prima infanzia e della famiglia (6)  
Progettazione e valutazione dei contesti educativi per la prima infanzia + Metodologia del gioco e della creatività per la prima infanzia (12)  
Tirocinio (12)  
Prova finale (5)

#### Curriculum Educatore socio-pedagogico

##### Secondo Anno

Pedagogia speciale e dell'inclusione (12)  
Psicologia dell'handicap e della riabilitazione con contenuti specifici per la prima infanzia (6)  
+ Psicologia sociale e dei gruppi (6)  
Criminologia (6)  
Sociologia generale (6)  
Filosofia dei diritti umani (6)  
Videostoria (6)  
Sociologia dell'educazione e della prima infanzia (8)  
Linguistica acquisizionale e Glottodidattica (6)  
oppure in alternativa:  
Teoria e didattica dei media digitali (6)  
Attività a scelta (12)  
Tirocinio orientativo (2)

##### Terzo Anno

Didattica extra-scolastica (9)  
Persone, famiglie e società (6)  
Medicina narrativa (6)  
Storia delle relazioni interreligiose (6)  
Tirocinio (12)  
Prova finale (5)

### Presentazione

Se sei interessato al mondo dell'educazione e della formazione; se vuoi impegnarti nel sociale per rimuovere gli ostacoli che impediscono il pieno sviluppo della persona umana; se vuoi lavorare come educatore nei nidi e nei servizi educativi per l'infanzia; se vuoi diventare un educatore professionale socio-pedagogico, per prevenire e ridurre situazioni di svantaggio sociale e culturale nelle diverse età della vita e in differenti contesti educativi, con specifica attenzione anche alla disabilità e all'intercultura, questo Corso di studi può fare al caso tuo. Troverai un ambiente attento e accogliente, con docenti esperti e con compagne e compagni di corso ugualmente motivati. Gli insegnamenti sono molteplici (tra questi, pedagogia e didattica, psicologia e sociologia, filosofia e letteratura, diritto e criminologia, storia e inglese) e trattati in prospettiva interdisciplinare. C'è un primo anno comune, e poi dovrai scegliere fra due indirizzi: il primo ti permette di accedere alla

professione di educatore nei nidi e nei servizi per la prima infanzia (da 0 a 3 anni). Il secondo indirizzo prepara la figura dell'educatore professionale socio-pedagogico: ti dedicherai a chi ha bisogno di un aiuto speciale di stampo educativo perché, per esempio, la sua famiglia ha dei problemi, oppure viene da un paese lontano, o ha una disabilità. Potrai lavorare nelle comunità per minori o persone in condizioni di disagio, nelle cooperative sociali, nei centri per l'integrazione culturale, nella scuola, nei servizi scolastici ed extrascolastici per persone disabili, nei servizi per gli anziani, nel carcere e nei servizi per l'esecuzione penale esterna, nella cooperazione internazionale, nell'educativa di strada, nei servizi culturali e territoriali. Il tuo apporto farà la differenza: questo Corso di Studi è proprio pensato per darti gli strumenti per raggiungere un tale obiettivo. Poi, già mentre studi, per darti un'idea concreta del lavoro che farai, abbiamo previsto che tu faccia un tirocinio, cioè un'esperienza professionale concreta presso centri di servizi e agenzie educative di settore e/o del territorio, con cui collaboriamo da anni: il tirocinio è in parte indiretto e in parte diretto. Potrai anche utilizzare uno strumento che chiamiamo "crediti a libera scelta", cioè integrare gli insegnamenti offerti da noi con altri esami del Dipartimento e dell'Ateneo, o con iniziative particolari (corsi extrauniversitari, convegni, attività varie) che anche tu potrai segnalarci. Durante l'anno ci saranno opportunità speciali a cui, se lo vorrai, potrai partecipare: conferenze di relatori italiani e stranieri, giornate di approfondimento, e altre iniziative. Se lavori già e il tuo tempo per studiare è limitato, puoi iscriverti part time: avrai più tempo per concludere gli studi ma non perderai nessuna delle opportunità a disposizione degli studenti e delle studentesse full-time. Al termine dei tre anni dovrai scrivere un "elabora-

to finale", cioè un saggio su un tema di tuo interesse che concorderai con un o una docente.

### Accesso al corso

L'accesso al corso di Studi in Scienze dell'educazione per il nido e le professioni socio-pedagogiche è a numero programmato, con una previsione di 410 posti. Per l'accesso è necessario essere in possesso di un diploma di studio di scuola secondaria o di altro titolo conseguito all'estero e riconosciuto idoneo, e superare una selezione. Il Dipartimento, come previsto dalla normativa, organizza un test di valutazione della preparazione iniziale, che funge anche da test di ingresso. Sarà utilizzato il test TOLC-SU. Gli studenti che superano il test possono iscriversi fino al raggiungimento del numero massimo di posti disponibili. Maggiori dettagli saranno indicati e resi noti sul bando di accesso, sul sito generale d'Ateneo e sulla home page del Dipartimento: [www.des.unimore.it](http://www.des.unimore.it).

### Occasioni di studio all'estero

Il corso di Studi offre la possibilità di sostenere esami e di effettuare il tirocinio all'estero in numerose sedi, tutte di alto livello, tramite il programma Erasmus+.

### Proseguire gli studi

Il corso di Laurea offre la possibilità di proseguire gli studi in questa stessa sede nella Laurea Magistrale in Scienze Pedagogiche, senza debiti formativi.

### Mondo del lavoro

Il titolo di Laurea consente l'esercizio della professione di educatori e educatrici.

### Vero o Falso?

1) Entrambi i curricula del Cds danno accesso alle stesse possibilità lavorative. **FALSO:** solo chi segue il curriculum Educatore di nido può diventare educatore di nido, ma anche lavorare come educatore socio-pedagogico, mentre chi segue il curriculum Educatore socio-pedagogico può fare solo questo.

2) Se al secondo anno decido di trasferirmi a Scienze della Formazione Primaria, non devo sostenere il test di accesso. **FALSO:** Dovrai comunque sostenere e superare il test di accesso, e ti verranno riconosciuti alcuni esami del precedente curriculum secondo i criteri che puoi consultare sul sito del Dipartimento.

3) La frequenza alle lezioni non è obbligatoria. **VERO:** tuttavia, è obbligatoria la frequenza alle attività di tirocinio, sia a quello orientativo del secondo anno, sia a quello pratico del terzo anno, e alle attività di laboratorio, legate funzionalmente ad alcuni insegnamenti.

4) Troverò da lavorare abbastanza facilmente. **VERO:** il 71,7% dei laureati ha trovato lavoro ad un anno dalla laurea (dati AlmaLaurea 2020).

#### Presidente Corso di Laurea

prof. Antonio Gariboldi  
tel. 0522 523651  
[antonio.gariboldi@unimore.it](mailto:antonio.gariboldi@unimore.it)

#### Delegato al tutorato

prof. Nicola Barbieri  
tel. 0522 523640  
[nicola.barbieri@unimore.it](mailto:nicola.barbieri@unimore.it)

[www.des.unimore.it/L/SED](http://www.des.unimore.it/L/SED)



## Scienze della formazione primaria

**Sede:** viale Timavo 93  
42121 Reggio Emilia  
**Durata:** 5 anni  
**Crediti Formativi:** 300  
**Classe di Laurea:** LM-85 bis  
Scienze della formazione primaria

### Titolo di studio richiesto:

Diploma di Scuola Superiore.

**Accesso:** Programmato, dettagli nel bando di ammissione.

### PIANO DI STUDI

(Tra parentesi i CFU  
Crediti Formativi Universitari)

#### Primo Anno

Laboratorio di inglese 1 (3)  
Linguistica italiana 1 (6)  
Matematica 1 (6)  
Pedagogia generale e sociale (10)  
Psicologia 1 (8)  
Sociologia dell'educazione (8)  
Storia della scuola (8)  
Storia moderna (8)

#### Secondo Anno

Didattica generale (8)  
Educazione motoria (9)  
Laboratorio di inglese 2 (2)  
Letteratura per l'infanzia (9)  
Matematica 2 (6)  
Metodologia della ricerca educativa (6)  
Pedagogia interculturale (7)  
Storia contemporanea (8)  
Tirocinio 2 (3)

#### Terzo Anno

Biologia (13)  
Chimica+Fisica (13)  
Didattica della matematica (10)  
Didattica e pedagogia speciale (10)  
Geografia (9)  
Laboratorio di inglese 3 (2)  
Tirocinio 3 (5)

#### Quarto Anno

Didattica della lettura  
e della comprensione (7)  
Docimologia (7)  
Laboratorio di inglese 4 (2)  
Letteratura italiana (13)  
Linguistica italiana 2 (7)  
Pedagogia e didattica della musica (9)  
Linguaggi dell'arte e media digitali (9)  
Tirocinio 4 (7)

#### Quinto Anno

Igiene (4)  
Laboratorio di inglese 5 (1)  
Laboratorio di tecnologie didattiche (3)

Metodologia del lavoro di gruppo  
+ Tecnologie didattiche (9)  
Prova di lingua inglese (2)  
Prova finale (9)  
Psicologia 2 (9)  
Psicopatologia dello sviluppo (8)  
Tirocinio 5 (9)

### Presentazione

Il Corso di Laurea in Scienze della Formazione Primaria - con una durata di 5 anni e la richiesta di un impegno serio - fornisce una preparazione di base alla professione di insegnante di scuola dell'infanzia e primaria (caratterizzata dalla ricorsività fra teoria e prassi) che dovrà essere coltivata nella formazione continua. Si concentra su caratteristiche, funzionamento e assetto organizzativo della scuola (inclusi organi collegiali, continuità scuola-famiglia, sistema formativo integrato e buone pratiche del territorio), oltre che sui processi di insegnamento-apprendimento, sui contenuti e le prassi del curriculum (relative alla pre-alfabetizzazione/alfabetizzazione e alla socializzazione con i pari e le figure educative) per consentire uguaglianza nelle opportunità di successo scolastico senza discriminazione di genere, di profilo psicofisico, di classe sociale e di gruppo etnico-linguistico. Presenta 29 insegnamenti (condotti anche in modo interdisciplinare), 26 laboratori svolti a gruppi e 600 ore di tirocinio, indiretto e diretto nella scuola, sotto la guida di tutor in università e di tutor accoglienti a scuola. Laboratori e tirocini sono a frequenza obbligatoria. Prevede laboratori sull'uso didattico delle tecnologie (n.1) e sull'apprendimento dell'inglese fino al livello B2 (n.5). Gli altri laboratori (condotti da insegnanti esperti) sono interni agli insegnamenti e devono essere frequentati prima di svolgere l'esame dell'insegnamento associato. Nel sito della piattaforma Moodle è possibile conoscere attività a libera scelta e insegnamenti opzionali co-

erenti con la professione e le competenze di eccellenza della sede, tra cui "L'approccio delle scuole comunali dell'infanzia di Reggio Emilia" e "L'esperienza educativo-culturale a Reggio Emilia" per la scuola primaria. La sede ospita seminari e convegni, con la partecipazione di esperti nazionali e internazionali. Il Corso di Laurea considera la cultura come sapere e, insieme, strumento di cura di sé, degli altri e del mondo e coltiva negli/le studenti/esse la riflessione e il pensiero critico, al contempo ne promuove la crescita culturale, professionale e umana. Per avere ulteriori informazioni, gli/le studenti/esse sono invitati a contattare i referenti istituzionali e di segreteria, ma anche i rappresentanti nel Consiglio di Corso di Studio.

### Accesso al corso

L'accesso è programmato: il Ministero assegna ogni anno 230 posti. Il test è di cultura generale. Il bando con tutte le regole e le scadenze è pubblicato ogni anno d'estate, 60 giorni prima della prova. Una volta ammessi/e, è importante impegnarsi fin dall'inizio. L'esperienza sul campo parte al secondo anno con il tirocinio nella scuola. Nell'ultimo biennio il tirocinio può comprendere progetti specifici, guidati da docenti e tutor.

### Occasioni di studio all'estero

Il corso di studio offre la possibilità di sostenere esami in numerose sedi, tutte di alto livello, tramite il programma Erasmus+. Per il momento, il tirocinio all'estero non è previsto a livello ministeriale.

### Proseguire gli studi

La Laurea in Scienze della Formazione Primaria consente l'accesso ai corsi di Dottorato di ricerca.



### Mondo del lavoro

La laurea magistrale è abilitante per l'insegnamento nella Scuola dell'Infanzia e Primaria e per l'accesso alle graduatorie e ai concorsi della scuola.

### Vero o Falso?

- 1) È un corso attivato in poche Università. VERO: le sedi devono essere autorizzate dal Ministero e sono coordinate nella conferenza nazionale dei presidenti.
- 2) Se non supero il test potrò ripeterlo subito in un'altra sede. FALSO: la data del test è la stessa per tutte le sedi. Potrai provare di nuovo l'anno dopo.
- 3) Troverò da lavorare facilmente. VERO: secondo i dati AlmaLaurea 2021, l'86% dei laureati trova lavoro (a un anno dalla laurea).
- 4) Potrò sapere prima quanti crediti sono convalidati da carriere precedenti. FALSO: ci sono informazioni dettagliate sul sito del Dipartimento ma le carriere individuali sono esaminate solo dopo l'immatricolazione.
- 5) È un corso fruibile a distanza.

FALSO: i docenti offrono materiali di studio sulla piattaforma Moodle, ma laboratori e tirocini sono a frequenza obbligatoria.

6) Se lavoro potrò iscrivermi part-time. FALSO: non è prevista questa modalità.

7) Se sono di ruolo nella scuola potrò saltare il tirocinio. FALSO: verrai esonerato di una parte di tirocinio diretto.

8) Gli orari delle lezioni sono in conflitto con il tirocinio. FALSO: gli orari sono stati costruiti perché non ci siano sovrapposizioni.

9) Se ho una certificazione di livello B2 potrò saltare tutti i laboratori d'inglese. FALSO: Nei laboratori c'è anche la didattica dell'inglese in età evolutiva.

10) I docenti sono preparati e gli insegnamenti sono legati alla ricerca. VERO: vi è coerenza tra contenuti e temi di ricerca dei vari docenti.

11) I tutor del tirocinio sono preparati e contribuiscono a garantire la ricorsività teoria/prassi. VERO: i tutor sono insegnanti distaccati all'università che hanno superato uno specifico concorso.

12) I docenti sono disponibili e stimolano interesse. VERO: la media

delle opinioni degli studenti è molto buona.

### Presidente Corso di Laurea

prof.ssa Chiara Bertolini  
tel. 0522 52 3646  
chiara.bertolini@unimore.it

### Delegata al tutorato

prof.ssa Tiziana Altiero  
tel. 0522 52 3681  
tiziana.altiero@unimore.it

www.des.unimore.it/LM/SFP

# Filosofia

**Sede:** Università degli studi di Parma  
Sede reggiana: viale Timavo, 93  
42121 Reggio Emilia  
**Durata:** 2 anni  
**Crediti Formativi:** 120  
**Classe di Laurea:** LM-78  
Classe delle lauree magistrali in scienze filosofiche  
**Titolo di studio richiesto:**  
Laurea di primo livello.  
**Accesso:** Accesso libero, verifica della carriera pregressa.

## PIANO DI STUDI

(Tra parentesi i CFU  
Crediti Formativi Universitari)

### Primo Anno

Lo studente può comporre il piano degli studi distribuendo gli insegnamenti sul I e sul II anno, all'interno dell'offerta formativa di 3 Atenei. Qui, a titolo di esempio, riportiamo solo i primi 2 gruppi di insegnamenti filosofici all'interno dei quali selezionare 42 CFU; seguono altri insegnamenti filosofici, umanistici e linguistici tra i quali scegliere i restanti CFU.

### FILOSOFIA E STORIA DELLE IDEE

3 Esami a scelta da:  
Filosofia classica tedesca (PR)  
Filosofia e Storia della 'moral psychology' (PR)  
Storia della filosofia (PR)  
Storia della filosofia contemporanea (PR)  
Storia e modelli del trascendentale (FE)  
Storia delle idee (MO-RE)  
Storia della filosofia moderna (MO-RE)  
History of Ancient Philosophy (FE)  
Antropologia filosofica del Medioevo e del Rinascimento (FE)  
Storia della filosofia cristiana medievale (PR)  
Logica e Semantica Antica e Medievale (PR)  
History of the Philosophical text (PR)

### MENTE, AZIONE E LINGUAGGIO

2 Esami a scelta da:  
Ermeneutica (FE)  
Theoretical Philosophy and Action Theory (MO-RE)  
Logica e grammatica (PR)  
Filosofia della psicologia (PR)  
Filosofia del linguaggio (PR)  
Linguaggio e conoscenza (MO-RE)  
Philosophy of Mind (PR)  
Semiotica (FE)

Per il piano degli studi completo si rimanda al sito web del CdLM in Filosofia: <https://cdlm-filo.unipr.it>

## Presentazione

Filosofia è un corso di laurea interateneo, cioè organizzato in collaborazione fra le Università di Parma (Unipr), Modena-Reggio Emilia (Unimore) e Ferrara (Unife). La sede amministrativa è l'Università di Parma. Il Corso intende perseguire come obiettivo generale il raggiungimento di un'approfondita conoscenza della tradizione filosofica, nelle specificità metodologiche sviluppate secondo le diverse direzioni storiche, teoretiche, analitiche, etico-politiche ed estetiche. È una novità nel panorama italiano e presenta molti vantaggi. Il principale - quello più gradito agli studenti - è la grande varietà di insegnamenti, molto più ampia di quella che può offrire un solo ateneo. Ciò consente di migliorare l'articolazione degli interessi particolari degli studenti. Gli argomenti dei corsi e i metodi di insegnamento, anche quelli della stessa disciplina (ad es. Storia della filosofia o Filosofia teoretica), non sono gli stessi nelle tre sedi. Gli studenti possono decidere di compiere l'intero percorso di studi in un'unica sede oppure di seguire un percorso misto (scegliendo insegnamenti erogati in sedi diverse), così come possono scegliere eventuali insegnamenti che vengano impartiti in collaborazione da docenti appartenenti ad Atenei diversi. È inoltre prevista la possibilità di frequentare corsi attraverso le modalità della tele-didattica. I dati raccolti dal Nucleo di valutazione circa l'opinione degli studenti sin dal primo anno di attivazione del corso di laurea interateneo indicano un grado molto alto di soddisfazione complessiva.

## Accesso al corso

Per essere ammessi al corso di laurea è necessario possedere una laurea triennale nella classe L-5 (Filosofia), oppure, nel caso di altro titolo di studio, lo studente in in-

gresso deve avere acquisito almeno 60 CFU nei settori scientifico-disciplinari indicati con M-FIL, L-FIL/LETT, M-PED, M-PSI, M-STO, SPS, L-ANT/02, L-ANT/03; di questi, almeno 24 devono essere stati conseguiti nei settori scientifico-disciplinari da M-FIL/01 a M-FIL/08, M-STO/05, IUS/20, SPS/01. È prevista una verifica dell'adeguatezza della preparazione personale tramite un colloquio, che si svolge secondo le modalità descritte nel Regolamento didattico del corso di studi. Una commissione appositamente nominata prende in considerazione anche le richieste di accesso al corso di laurea presentate da studenti i cui curricula universitari si discostino dai requisiti richiesti, stabilendo le modalità alternative per la preiscrizione attraverso il recupero del debito formativo.

## Occasioni di studio all'estero

Per effettuare parte degli studi in un'università all'estero, il nuovo programma Erasmus plus prevede una permanenza di studio all'estero fino a 12 mesi; lo stesso vale per gli scambi extraeuropei, concordati con alcune fra le più prestigiose Università. Vi è inoltre la possibilità di fare, nell'ambito del programma ERASMUS+ PLACEMENT, un tirocinio di una durata di alcuni mesi in un paese della UE e dello Spazio Economico Europeo. Dall'a.a. 2023-24, inoltre, si potrà conseguire un doppio titolo con l'Università di Halle (Germania).

## Proseguire gli studi

I laureati magistrali in filosofia possono proseguire la propria formazione accedendo a scuole di dottorato in Filosofia e in Studi umanistici, sia in Italia (fra cui anche la Scuola di dottorato in scienze umanistiche dell'Ateneo di Modena e Reggio Emilia, con un'area specifica per gli studi storico filosofici) sia all'estero,

e a molteplici master professionalizzanti e Scuole di specializzazione.

## Mondo del lavoro

Un laureato in filosofia può svolgere con successo le attività più diverse, grazie alle doti e alle competenze coltivate attraverso questi studi: elasticità mentale, adattabilità, capacità critica e di problematizzazione, cognizione della pluralità delle prospettive. I laureati magistrali in Filosofia potranno utilizzare le competenze acquisite nel campo dell'insegnamento (nella scuola secondaria per la classe A-19, Filosofia e storia, e A-18, Filosofia e scienze umane, previo conseguimento del numero di CFU previsti e dell'abilitazione all'insegnamento); nell'editoria (case editrici, redazioni di riviste, uffici stampa); nelle imprese culturali (istituzioni culturali pubbliche e private, archivi e biblioteche, uffici pubblicitari e di divulgazione dell'informazione, giornalismo); nel vasto ambito delle risorse umane (agenzie interinali, uffici di formazione, organizzazione e gestione del personale, organizzazione di eventi culturali, promozione di scambi sociali e interpersonali, mediazione culturale).

## Vero o Falso?

1) È vero che è un corso dispersivo, che mi costringe al pendolarismo? FALSO. Lo studente può laurearsi senza doversi regolarmente spostare dalla sede scelta. Inoltre, un numero sempre crescente di docenti insegna il corso on-line: gli studenti seguono in streaming da qualunque postazione, oppure accedono alle videoregistrazioni quando vogliono. L'esperienza insegna che se mai è vero il contrario: gli studenti dimostrano interesse a spostarsi, per conoscere una maggiore varietà di docenti, colleghi, impostazioni, competenze, argomenti.

2) È vero che è un corso di laurea difficile, impegnativo, ostico? FALSO. Si tratta di un percorso molto articolato che richiede impegno ma ripaga con l'acquisizione di competenze spendibili in molti settori. Provare per credere.

### Presidente Corso di Laurea

prof. Wolfgang Huemer  
wolfgang.huemer@unipr.it

Coordinatrice del corso di laurea per Unimore:  
prof.ssa Annalisa Coliva  
annalisa.coliva@unimore.it

### Delegato al tutorato

dott. Giacomo Scarpelli  
tel. 059 205 5906  
giacomo.scarpelli@unimore.it

[corsi.unipr.it/it/cdlm-filo](https://corsi.unipr.it/it/cdlm-filo)

[www.des.unimore.it/site/home/didattica/corso-di-laurea-magistrale-interateneo-in-filosofia---dm270.html](http://www.des.unimore.it/site/home/didattica/corso-di-laurea-magistrale-interateneo-in-filosofia---dm270.html)

## Media Education per le discipline letterarie e l'editoria

**Sede:** viale Timavo 93

42121 Reggio Emilia

**Durata:** 2 anni

**Crediti Formativi:** 120

**Classe di Laurea:** LM-43 Metodologie informatiche per le discipline umanistiche

**Titolo di studio richiesto:**

Laurea di primo livello.

**Accesso:** Libero, dettagli nel bando di ammissione.

### PIANO DI STUDI

(Tra parentesi i CFU Crediti Formativi Universitari)

#### Primo Anno

Esami comuni ai 2 curricula

Fondamenti di informatica (6) +

Progettazione di ambienti web (9)

Comunicazione narrativa (9)

Letteratura italiana contemporanea (6) +

New media e letteratura giovanile (6)

Psicologia dello sviluppo e dell'educazione (9)

Lingua inglese (6)

Crediti a scelta (9)

Corso opzionale

Tecnologie del testo (9)

#### Secondo Anno

Esami comuni ai 2 curricula

Diritto delle tecnologie digitali e educazione civica (6) +

Logica argomentativa dell'opinione pubblica (4)

Text mining (9)

Teoria delle arti (4)

Altre attività a scelta (2): Tirocinio/Laboratorio di Robotica Educativa/Laboratorio Digital Fabrication

Prova finale (11)

#### Curriculum Media Education per le Discipline letterarie nella Scuola Secondaria

Visual History (6)

Didattica della media education (6)

Didattica a distanza (6) + Linguistica applicata (6)

#### Curriculum Tecnologie digitali per l'Editoria, il Patrimonio culturale e l'Edutainment

Pedagogia dell'editoria digitale (6)

Editoria digitale (6)

Visual storytelling per i beni culturali (6) +

Storia dell'alterità (6)

### Presentazione

Media Education per le Discipline letterarie e l'Editoria è un corso di laurea magistrale trasversale, erogato in modalità mista, progettato per la prima volta per valorizzare la crescente interconnessione tra discipline umanistiche e tecnologie digitali all'interno dell'ambito dell'insegnamento, dell'editoria scolastica digitale, dell'edutainment e, più in generale, del patrimonio culturale. Questo corso di studi si rivolge principalmente agli studenti provenienti da una formazione umanistica, che intendono acquisire competenze relative all'analisi e all'utilizzo di risorse e strumenti digitali come supporto a: (i) didattica; (ii) editoria; (iii) comunicazione dei beni culturali.

Gli obiettivi formativi del corso di laurea magistrale comprendono:

- una formazione di base nelle principali metodologie di analisi storico-filosofica e retorico-narratologica di testi, fonti e narrazioni, in relazione ai media tradizionali e ai nuovi media, applicabili al patrimonio letterario e culturale;
- la comprensione critica del sistema dei media (tradizionali e nuovi), intesi non solo come mezzi di comunicazione, ma come strumenti di apprendimento e comprensione all'interno dell'ambito scolastico, editoriale e del patrimonio culturale;
- una formazione di base nella cultura digitale e nei metodi informatici per l'elaborazione di contenuti culturali in forma digitale, in prospettiva didattica (media education), editoriale e di comunicazione/valorizzazione del patrimonio culturale;
- il possesso degli strumenti teorici, metodologici e tecnici per utilizzare oggetti e strumenti digitali all'interno dell'ambito scolastico ed editoriale;
- competenze linguistiche, in forma scritta e orale, afferenti alla lingua inglese necessarie per la lettura e la discussione di testi di carattere accademico in ambito umanistico.

La proposta formativa si basa su un percorso comune e si articola in due diversi curricula (secondo semestre del secondo anno):

Curriculum 1. Media education per le discipline letterarie nella scuola secondaria: oltre alle attività didattiche volte all'insegnamento delle discipline letterarie nella scuola secondaria di I e II grado (ad esempio: classi di concorso A-11, A-12, A-22 ecc., consulta tutte le classi di concorso al link: <https://www.miur.gov.it/-/d-m-n-259-del-9-maggio-2017>), sono previsti insegnamenti sull'utilizzo di risorse e strumenti digitali come supporto didattico.

Curriculum 2. Tecnologie digitali per l'editoria, il patrimonio culturale e l'edutainment: sono previsti insegnamenti relativi allo studio e all'applicazione di strumenti informatici nell'ambito dell'editoria, della manualistica scolastica, dell'edutainment digitale e dell'industria culturale.

Inoltre, l'offerta formativa prevede attività di tirocinio e laboratori.

### Accesso al corso

L'accesso al corso di studi è libero. Maggiori dettagli saranno resi noti sul sito generale d'Ateneo e sulla home page del Dipartimento: [www.des.unimore.it](http://www.des.unimore.it).

### Occasioni di studio all'estero

Il corso di studi offre la possibilità di sostenere esami all'estero in numerose sedi, tutte di alto livello, tramite il programma Erasmus+.

### Proseguire gli studi

La laurea magistrale consente l'accesso ai corsi di Dottorato di Ricerca.

### Mondo del lavoro

La laurea magistrale prepara al mondo del lavoro in qualità di:

- insegnanti di discipline letterarie nella scuola secondaria di I e II grado (come previsto dalla legislazione vigente, i laureati che avranno crediti in numero sufficiente in opportuni settori disciplinari potranno partecipare alle prove di ammissione per i percorsi di formazione per l'insegnamento);

- studiosi, consulenti e coordinatori che collaborano con l'intero staff della scuola (animatore digitale), oppure presso organismi di direzione, orientamento, supporto e controllo attivati dalla Pubblica Amministrazione e dal privato, per la realizzazione di soluzioni innovative metodologiche e tecnologiche per l'utilizzo del digitale;

- esperti in editoria elettronica e edutainment, consulenti e coordinatori all'interno di case editrici e agenzie redazionali, web agencies, biblioteche, musei e archivi per la progettazione web;

- esperti in gestione digitale di risorse culturali, che operano come consulenti e coordinatori all'interno di aziende nel settore dell'editoria digitale e/o enti preposti alla valorizzazione del patrimonio culturale, attraverso i principi dell'edutainment.

### Vero o Falso?

1) La frequenza è obbligatoria?  
FALSO.

2) Le lezioni si svolgeranno in modalità mista?

VERO, le lezioni si svolgeranno sia in presenza (contemporaneamente in diretta streaming e registrate) sia in telematica (sincrona e asincrona) e saranno disponibili per tutta la durata di un semestre, offrendo così a tutti gli studenti un solido supporto. Invece, i laboratori, il tirocinio e gli esami si svolgono unicamente in presenza.

3) Il tirocinio deve essere svolto solamente presso strutture già convenzionate con l'Università degli

Studi di Modena e Reggio Emilia? FALSO, è possibile svolgere il tirocinio anche in una struttura individuata autonomamente dallo/a studente/ssa, che deve convenzionarsi con l'Ateneo, seguendo le istruzioni presenti nel Regolamento di tirocinio presente nel sito del corso di laurea magistrale.

### Presidente Corso di Laurea

prof. Stefano Calabrese

tel. 0522 523634

[stefano.calabrese@unimore.it](mailto:stefano.calabrese@unimore.it)

### Delegata al tutorato

dott.ssa Francesca Cadeddu

tel. 0522 523721

[francesca.cadeddu@unimore.it](mailto:francesca.cadeddu@unimore.it)

<https://www.des.unimore.it/site/home/didattica/media-education-per-le-discipline-letterarie-e-leditoria.html>

## Religioni storie culture

Interateneo Università di Bologna, Università di Modena e Reggio Emilia, e Facoltà Teologica dell'Emilia Romagna

**Sede:** viale Timavo 93  
Reggio Emilia / Piazza S. Giovanni in  
Monte 2, Bologna  
**Durata:** 2 anni  
**Crediti Formativi:** 120  
**Classe di Laurea:** LM-64 Scienze  
delle religioni  
**Titolo di studio richiesto:**  
Laurea di primo livello.

### PIANO DI STUDI

(Tra parentesi i CFU Crediti Formativi Universitari)

#### Vedi il sito:

[https://corsi.unibo.it/magistrale/  
ReligioniStorieCulture](https://corsi.unibo.it/magistrale/ReligioniStorieCulture)

### Presentazione

La Laurea Magistrale Religioni Storie Culture intende formare specialisti nello studio delle religioni dotati di strumenti analitici adeguati, derivanti dalla capacità di utilizzare un approccio interdisciplinare in grado di combinare una solida conoscenza storica, linguistica, letteraria e specialistica con le metodologie antropologiche, giuridiche e sociologiche.

L'acquisizione di tali conoscenze è finalizzata a fornire un profilo professionale capace di intercettare e gestire le trasformazioni delle società contemporanee caratterizzate da pluralismo culturale e religioso e ad elaborare strategie di mediazione e gestione delle differenze socio-culturali. Tali competenze possono inoltre fornire capacità di comunicazione aggiornata e adeguata a cogliere le specificità di differenti tradizioni religiose e le loro interazioni in contesti pubblici e privati.

### Accesso al corso

Per essere ammessi al corso di laurea magistrale in Religioni Storie Culture occorre essere in possesso di una laurea o del diploma universitario di durata triennale, ovvero di altro titolo di studio conseguito all'estero, riconosciuto idoneo. Occorre, altresì, il possesso di requisiti curriculari e il superamento di una verifica dell'adeguatezza della personale preparazione, che avverrà secondo le modalità definite nel Regolamento didattico del corso di studio. Verrà, altresì, verificato il possesso di adeguate competenze linguistiche in una lingua europea (francese, inglese, spagnolo, tedesco) di livello almeno B1 del Quadro comune europeo di riferimento per la conoscenza delle lingue.

### Occasioni di studio all'estero

Il corso di studi offre la possibilità di acquisire crediti all'estero in numerose sedi, che offrono percorsi di studio compatibili e complementari alle attività previste dal CdS tramite il programma Erasmus+, Overseas (Paesi extra-europei) e tramite programmi specifici per l'inserimento nel mondo del lavoro attraverso il tirocinio, le esperienze Fieldwork di collaborazione con le ONG in progetti di cooperazione internazionale e i finanziamenti per tesi di laurea all'estero.

### Proseguire gli studi

La laurea magistrale consente l'accesso ai corsi di Dottorato di Ricerca (ed in particolare all'erigendo PhD in Studi religiosi) e ai Master universitari di secondo livello.

### Mondo del lavoro

La laurea magistrale prepara al mondo del lavoro nei seguenti ambiti:

- enti pubblici e privati che abbiano esigenza di gestione dei processi culturali e del pluralismo religioso (enti dedicati al servizio alla persona);
- centri di ricerca, di studio e di policy making sui temi relativi al pluralismo religioso;
- istituzioni governative e non governative preposte all'analisi e al controllo dei fenomeni sociali, considerando particolarmente le appartenenze religiose e i fenomeni sociali che ne derivano, inclusi i conflitti religiosi;
- enti pubblici e privati che abbiano particolare interesse nel rilevamento e nel trattamento di processi socio-culturali e nello studio delle pratiche di mediazione e conciliazione inter-religiosa;
- enti pubblici e privati nazionali e internazionali coinvolti nell'elaborazione di pratiche e teorie ido-

nee ad agevolare la coesistenza e compresenza multireligiosa entro territori e spazi di entità variabile

- musei, archivi biblioteche (aule didattiche);
- uffici di redazione dell'editoria religiosa o di argomento religioso e di editoria non specialistica;
- ambito dei mezzi di comunicazione di massa; reti televisive, radiofoniche e istituti cinematografici, giornali e riviste (tradizionali e web);
- istituzioni preposte alla valorizzazione del patrimonio culturale di tipo religioso.

Il corso di studio dà inoltre accesso ai percorsi di formazione iniziale e abilitazione degli insegnanti, a condizione che si maturino i requisiti generali previsti dalla legge e i crediti minimi nei settori scientifico disciplinari previsti dalla normativa per ciascuna classe di insegnamento.

### Presidente Corso di Laurea

Referente: Prof. Vincenzo Pacillo  
vincenzo.pacillo@unimore.it

[https://corsi.unibo.it/magistrale/  
ReligioniStorieCulture](https://corsi.unibo.it/magistrale/ReligioniStorieCulture)

## LAUREA MAGISTRALE · SOCIETÀ

# Scienze pedagogiche

**Sede:** viale Timavo 93  
42121 Reggio Emilia  
**Durata:** 2 anni  
**Crediti Formativi:** 120  
**Classe di Laurea:** LM-85  
Scienze pedagogiche

### Titolo di studio richiesto:

Laurea di primo livello.

**Accesso:** Programmato, dettagli nel Bando di ammissione.

### PIANO DI STUDI

(Tra parentesi i CFU Crediti Formativi Universitari)

#### Primo Anno

Esami comuni ai 2 curricula:

Filosofia delle arti e dei processi simbolici (8)  
Sociologia delle politiche educative (6)  
Filosofia morale (6)  
Teorie e metodi educativi + Storia culturale dell'educazione (14)  
Lingua inglese (4)

#### Curriculum "Consulenza e progettazione educativa"

Diritto comparato dei minori + Laboratorio di Diritto comparato dei minori (8)  
Statistica sociale + Laboratorio di Statistica sociale (6)  
Psicologia clinica (6) oppure Storia sociale (6) oppure Criminologia clinica e penitenziaria (6)

#### Curriculum "Scienze umane per la ricerca pedagogica"

Teoria e storia dei generi narrativi (8)  
Religione e politica (6)  
oppure Pedagogia dell'inclusione (6)  
Storia della globalizzazione (6)  
oppure Psicologia clinica (6)  
oppure Storia dell'idea d'Europa (6)

#### Secondo Anno

Esami comuni ai 2 curricula:

Psicologia dei processi dell'apprendimento + Psicologia degli atteggiamenti e delle opinioni (12)  
Teorie e metodi della formazione + Progettazione nei contesti educativi e formativi (16)  
Crediti a scelta (8)  
Prova finale (20)

#### Curriculum "Consulenza e progettazione educativa"

Coordinamento pedagogico e valutazione formativa (6)

#### Curriculum "Scienze umane per la ricerca pedagogica"

Storia della filosofia (6)

### Presentazione

Se vuoi proseguire gli studi con una laurea di secondo livello, se ti appassiona il mondo dell'educazione e della formazione e vorresti lavorarci con compiti di responsabilità, questo può essere il corso di Laurea Magistrale che fa per te. Il corso di Laurea Magistrale in Scienze Pedagogiche è stato progettato dal nostro Dipartimento, in collaborazione con gli enti e le istituzioni del territorio, per formare una figura professionale in grado di esercitare funzioni elevate di programmazione, organizzazione e coordinamento dei servizi educativi e socio-educativi, scolastici ed extrascolastici, pubblici e privati. Il corso prevede un'ampia base comune di studi, riferiti alle aree pedagogica, filosofica, psicologica e sociologica, e si sviluppa in due curricula: "Scienze umane per la ricerca pedagogica" (più adatto a chi vorrebbe proseguire ulteriormente gli studi, oppure intraprendere la carriera di formatore e valutatore nei centri e nei progetti per la ricerca pedagogica), e "Consulenza e progettazione educativa" (più adatto a chi vorrebbe subito mettersi alla prova come coordinatore o consulente pedagogico). In ogni caso, la scelta di un curriculum non pregiudica nessuno di questi sbocchi professionali, che rimangono tutti aperti per chi si laurea in Scienze Pedagogiche. Il corso unisce la teoria con la pratica, offrendo ai propri studenti le più ampie opportunità di rafforzare i propri strumenti teorici-metodologici, ma favorendo anche l'applicazione delle teorie ai casi concreti. Molteplici

sono le occasioni di incontro con la realtà dei servizi, delle istituzioni e degli enti nei quali è prevista la figura del formatore, del valutatore, del coordinatore e del consulente pedagogico: seminari, convegni, specifiche giornate di orientamento al tirocinio formativo e al lavoro. Il corso non prevede percorsi di tirocinio obbligatori. Gli studenti sono tuttavia incoraggiati a svolgere un tirocinio formativo presso realtà convenzionate con il Dipartimento; al termine del tirocinio, in base alle ore impegnate e all'impegno profuso, conseguono in parte o in toto i CFU a libera scelta. L'importanza che accordiamo al tirocinio è testimoniata dal fatto che un docente del corso è stato nominato referente per le attività formative ad esso correlate: chiunque sia interessato può rivolgersi a lui per individuare una sede e un percorso in linea con i propri progetti e le proprie aspirazioni.

### Accesso al corso

L'accesso al corso di studio è a numero programmato, sono previsti circa 140 posti. Per accedere non è previsto un test di ammissione ma occorre essere in possesso di determinati requisiti curriculari ed il superamento di una verifica dell'adeguatezza della personale preparazione, così come stabilito dal relativo bando. Il bando con tutte le norme e le scadenze è pubblicato ogni anno indicativamente nel mese di aprile. Per affrontare al meglio il percorso di studi, gli studenti sono invitati a frequentare le lezioni anche se non hanno ancora perfezionato l'immatricolazione. Se lo studente, per motivi di lavoro o di lontananza dalla sede universitaria, non riesce a frequentare con regolarità, può sfruttare le risorse didattiche presenti sui portali on-line utilizzati dal Dipartimento. È possibile iscriversi in modalità part-time.

### Occasioni di studio all'estero

Il corso di studio offre la possibilità di sostenere esami e di effettuare il tirocinio all'estero in numerose sedi, tutte di alto livello, tramite il programma Erasmus+.

### Proseguire gli studi

Il corso di laurea magistrale in Scienze Pedagogiche consente l'accesso ai corsi di Dottorato di Ricerca, nonché ai corsi di formazione iniziale degli insegnanti nelle Scuole secondarie di I e II grado attivati dal Ministero competente.

### Mondo del lavoro

Nella fase di progettazione del corso di studio, sono state individuate funzioni e competenze che offrissero prospettive occupazionali. In effetti, a un anno dalla laurea il tasso di occupazione è dell'87 % (dati AlmaLaurea relativi al 2020). La Laurea Magistrale prepara a lavorare come: • studiosi, formatori e valutatori nei centri e nei progetti per la ricerca pedagogica e psicopedagogica, oppure presso organismi di direzione, orientamento, supporto e controllo attivati dalla Pubblica Amministrazione e dal privato; • consulenti pedagogici nel settore pubblico e privato per prevenire e recuperare il disagio, ridurre le situazioni di handicap, promuovere percorsi di inclusione e di integrazione; • coordinatori pedagogici nei servizi educativi rivolti all'infanzia, all'adolescenza, ai giovani, agli adulti e agli anziani.

### Vero o Falso?

- 1) La frequenza non è obbligatoria. VERO.
- 2) È inutile frequentare le lezioni. FALSO: anche se non è obbligatoria, la frequenza degli insegnamenti è molto importante per superare bene gli esami.

- 3) La tesi di laurea è impegnativa da preparare. VERO: la tesi di laurea magistrale va concordata per tempo con il docente che fungerà da relatore; richiede un impegno molto maggiore di quello richiesto dalla "tesina" di una laurea triennale.
- 4) Non si possono fare i tirocini. FALSO: non solo si possono fare, ma, pur essendo facoltativi, sono vivamente consigliati.
- 5) Esiste un ottimo rapporto numerico tra docenti e studenti. VERO: il numero contenuto degli iscritti facilita un dialogo diretto e consente di organizzare fruttuosi momenti di approfondimento e di discussione.
- 6) Posso sapere prima quanti crediti sono convalidati da carriere precedenti. FALSO: ci sono informazioni dettagliate sul sito del Dipartimento ma le carriere individuali sono esaminate solo dopo l'immatricolazione.

### Presidente Corso di Laurea

prof. Giorgio Zanetti  
tel. 0522 52 3638  
giorgio.zanetti@unimore.it  
**Delegata al tutorato**  
prof.ssa Barbara Chitussi  
te. 0522 52 3660  
barbara.chitussi@unimore.it

[www.des.unimore.it/LM/SP](http://www.des.unimore.it/LM/SP)



## Teorie e metodologie del digital learning

**Sede:** viale Timavo 93  
42121 Reggio Emilia  
**Durata:** 2 anni  
**Crediti Formativi:** 120  
**Classe di Laurea:** LM-93  
**Titolo di studio richiesto:**  
Laurea di primo livello.  
**Accesso:** Libero, verifica della carriera pregressa.

### PIANO DI STUDI

(Tra parentesi i CFU Crediti Formativi Universitari)

#### Primo Anno

##### Esami comuni ai 2 curricula:

Teorie e metodologie per il digital learning (6)  
Progettazione e valutazione educativa nei contesti digitali con laboratorio di piattaforme digitali (6)  
Formazione nella società della conoscenza (6)  
Psicologia sociale e nuovi media (6)  
Teoria e didattica dell'immagine digitale (6)  
Strumenti e metodologie informatiche per l'e-learning (12)  
Lingua inglese (6)  
Linguaggio e pensiero in prospettiva educativa (6)

##### Curriculum "Educazione in contesti digitali"

Un esame a scelta tra  
Storia dell'educazione e dei processi comunicativi (6)  
Tecnologie digitali e alfabetismo religioso (6)

##### Curriculum "Alfabetizzazione ai media"

Un esame a scelta tra  
Public history (6)  
Filosofia e opinione pubblica (6)

#### Secondo Anno

##### Esami comuni ai 2 curricula:

Linguaggio e conoscenza nei contesti mediali (6)  
Metodologie e strumenti informatici per la comunicazione con laboratorio regia e montaggio audio-video (6)  
Sociologia dei media digitali (6)  
Lingua inglese (avanzato) (4)  
Technologies for teaching (2)  
Tirocinio formativo (4)  
A scelta dello studente (8)  
Prova finale (12)

##### Curriculum "Educazione in contesti

##### digitali"

Tecnologie per l'inclusione e i Bisogni Educativi Speciali (6)  
Un esame a scelta tra  
Didattica della musica in contesti digitali con laboratorio (6)  
Digital Humanities (6)  
Strumenti e contesti digitali per l'educazione al patrimonio (6)

##### Curriculum "Alfabetizzazione ai media"

Psicologia del multilinguismo (6)  
Un esame a scelta tra  
Diritto comparato dei mezzi di comunicazione (6)  
Linguaggi intermediali (6)  
Digital Storytelling (6)

### Presentazione

Il Corso di Laurea Magistrale è indirizzato a coloro che vogliono proseguire i propri studi con un percorso magistrale, specializzando le loro conoscenze nel campo della pedagogia, soprattutto in contesti digitali. Il Corso di Laurea Magistrale in Teorie e metodologie del digital learning, afferente alla classe LM-93 Teorie e metodologie dell'e-learning e della media education e erogato in modalità mista (con una parte di attività didattiche realizzate a distanza), è stato progettato dal Dipartimento di Educazione e Scienze Umane con il supporto del Dipartimento di Scienze e Metodi dell'Ingegneria con lo scopo di fornire competenze specifiche informatiche e digitali per operare nei contesti scolastico-formativi e comunicativi, rispondendo a un'esigenza di mercato professionale molto ampia (scuola, pubblica amministrazione, enti e associazioni educative, enti culturali, enti e aziende private) in cui le competenze digitali sono sempre più richieste.

Gli obiettivi formativi del Corso di Laurea Magistrale in Teorie e metodologie del digital learning comprendono:

- una formazione di base nelle scienze della comunicazione e della formazione in contesti digitali;
- l'identificazione di strumenti linguisti-

stici, psicologici ed educativi propri dei media e dei nuovi media, applicabili al contesto formativo e comunicativo;

- la comprensione critica del sistema dei media (vecchi e nuovi) intesi come strumenti di comunicazione e apprendimento in diversi contesti (formali, informali e non formali), anche in relazione alla valorizzazione del patrimonio culturale;

- la conoscenza degli aspetti storici e filosofici in relazione alla fruizione e all'elaborazione di contenuti didattici e culturali in forma digitale, in prospettiva educativa, formativa e di comunicazione/valorizzazione;
- il possesso di strumenti teorici, metodologici e tecnici per utilizzare e valutare oggetti e strumenti digitali in contesti educativi, formativi e comunicativi digitali, adattando il loro utilizzo in relazione alle finalità educative/comunicative e alle necessità del target di riferimento;
- competenze linguistiche, in forma scritta e orale, afferenti alla lingua inglese necessarie per la lettura e la discussione di testi di carattere accademico in ambito educativo.

Il raggiungimento di questi obiettivi è ottenuto attraverso un percorso didattico che prevede una solida preparazione di base in ambito pedagogico, didattico, psicologico e sociologico necessaria per acquisire conoscenze e metodologie di analisi e di intervento nell'ambito del digital learning, integrata da competenze specifiche nell'ambito delle discipline della comunicazione e informatiche. La modalità "mista" risulta particolarmente coerente con le finalità e i contenuti stessi del corso: tramite essa, lo studente si trova inserito in un contesto formativo che utilizza gli strumenti e le strategie didattiche che sono oggetto del percorso formativo.

### Accesso al corso

Non esiste un tetto massimo di

iscritti. Tuttavia, lo studente intenzionato a iscriversi deve prima presentare domanda di valutazione: un'apposita commissione valuterà se lo studente possiede i requisiti curriculari richiesti e un'adeguata preparazione iniziale, con particolare riguardo al superamento di una soglia di votazione nella laurea triennale. Il bando con tutte le norme e le scadenze è pubblicato ogni anno nel mese di giugno.

### Occasioni di studio all'estero

Il corso di studio offre la possibilità di sostenere esami e di effettuare il tirocinio all'estero in numerose sedi, tutte di alto livello, tramite il programma Erasmus+.

### Proseguire gli studi

Il Corso di Laurea Magistrale in Teorie e metodologie del digital learning consente l'accesso ai corsi di Dottorato di Ricerca nonché ai Master di II livello.

### Mondo del lavoro

Sono molti i rapporti e i documenti internazionali e nazionali (European University Association, 2019; Osservatorio delle competenze digitali, 2019; OCSE, 2019; Digital Education Action Plan 2021-2027) che sottolineano la necessità dal punto di vista educativo di puntare alla promozione delle competenze digitali, nonché all'utilizzo di metodologie innovative e delle Tecnologie dell'Informazione e della Comunicazione al fine di promuovere l'occupabilità degli studenti universitari e l'inclusione sociale.

La Laurea Magistrale prepara a lavorare come

- Pedagogista (abilitato ai sensi della legge 205/2017);
- Responsabile della formazione digitale;
- Esperto di comunicazione digi-

tale;

- Consulente della media education.

### Vero o Falso?

La frequenza non è obbligatoria. VERO.

Tutte le attività didattiche saranno erogate in presenza.

FALSO: circa il 50% delle attività didattiche sarà organizzato per essere fruito a distanza.

### Presidente Corso di Laurea

Prof.ssa Antonella Poce  
antonella.poce@unimore.it

### Delegato al tutorato

Prof. Andrea Mariuzzo  
andrea.mariuzzo@unimore.it

<https://www.des.unimore.it/site/home/didattica/teorie-e-metodologie-del-digital-learning.html>

# Dopo la laurea

## **DOTTORATO NAZIONALE DI STUDI RELIGIOSI - DREST**

Il dottorato nazionale collega 28 Atenei e offre una quarantina di borse per gli ambiti di studio su ebraismo, cristianesimo, islam, religioni dell'Asia, religion & law e trasversalità.

Collegato con i migliori luoghi di studio del mondo, costituisce una opportunità unica di formazione alla ricerca e di ricerca.

Coordinatore: prof. Alberto Melloni  
<https://drest.eu>

## **DOTTORATO INDUSTRIALE IN REGGIO CHILDHOOD STUDIES**

Il Dottorato industriale in Reggio Childhood Studies, è frutto del partenariato tra Fondazione Reggio Children e il Dipartimento di Educazione e Scienze Umane. Con sede presso il Centro Internazionale Loris Malaguzzi, il Corso permette ai candidati di acquisire una qualificazione specialistica e competenze trasversali attraverso un'integrazione fra la didattica seminariale e l'immersione nel contesto di ricerca internazionale che caratterizza Fondazione Reggio Children-Centro Loris Malaguzzi. Il collegio docenti riunisce studiosi e docenti di università italiane e straniere e offre sbocchi professionali sia nel settore della ricerca accademica che nell'ambito della gestione e progettazione dei servizi educativi.

Direttore: prof. Alberto Melloni  
Requisiti di ammissione e bandi:  
[www.unimore.it/bandi/Stu-Lau-Sdott](http://www.unimore.it/bandi/Stu-Lau-Sdott)

## **DOTTORATO IN SCIENZE UMANISTICHE**

Numerosi docenti del Dipartimento partecipano alle attività del Dottorato in Scienze umanistiche (sede amministrativa presso il Dipartimento di Studi linguistici e culturali), che si articola in quattro curricula: Studi linguistico-letterari, Studi storico-filosofici e sociali, Teorie e metodi dell'educazione interculturale, Digital Humanities e comunicazione digitale. Il Dottorato in Scienze umanistiche intende formare ricercatori qualificati in settori specifici di questi curricula, anche valorizzando le risorse di un metodo interdisciplinare. Grazie alle competenze acquisite, i dottori di ricerca possono inserirsi nell'ambito della ricerca accademica e, a seconda delle specificità della ricerca intrapresa, nei settori della scuola, dell'editoria, della traduzione/mediazione linguistica e culturale, della comunicazione pubblica e d'impresa, delle attività culturali e museali.

Direttore: prof.ssa Marina Bondi  
Requisiti di ammissione e bandi:  
[www.unimore.it/bandi/Stu-Lau-Sdott](http://www.unimore.it/bandi/Stu-Lau-Sdott)

## **MASTER DI II LIVELLO IN HERITAGE EDUCATION AND DIGITAL TECHNOLOGIES IN INTERATENEO CON L'UNIVERSITÀ DEGLI STUDI DI BOLOGNA "ALMA MATER STUDIORUM"**

Il Master intende formare la figura professionale dell'Educatore Museale, con competenze nell'organizzazione di attività nel settore della didattica dei beni culturali, nell'uso del museo come strumento educativo, nella progettazione e realizzazione di interventi e materiali didattici

innovativi in ambito museale e che sia in grado di utilizzare strumentazione tecnologica innovativa per la valorizzazione e comunicazione del patrimonio artistico e culturale. Possono accedere al master i possessori di lauree magistrali, specialistiche o del vecchio ordinamento, ante DM 509/99. Il numero di partecipanti è fissato in un minimo di dieci e in un massimo di cento unità.

Direttrice: prof.ssa Antonella Poce  
Info: [antonella.poce@unimore.it](mailto:antonella.poce@unimore.it)

## **MASTER DI II LIVELLO IN DIDATTICA MUSEALE GENERALE IN INTERATENEO CON L'UNIVERSITÀ DEGLI STUDI DI ROMA TRE**

Il Master annuale si rivolge a coloro che desiderano approfondire i riferimenti teorici e conoscere la strumentazione tecnica necessari per analizzare le esigenze delle varie categorie di pubblico che si recano al museo e progettare situazioni educative specifiche.

Possono accedere al master i possessori di lauree magistrali, specialistiche o del vecchio ordinamento, ante DM 509/99. Il numero di partecipanti è fissato in un minimo di dieci e in un massimo di cento unità.

Direttrice: Prof.ssa Antonella Poce  
Info: [antonella.poce@unimore.it](mailto:antonella.poce@unimore.it)

## **MASTER DI II LIVELLO IN STUDI AVANZATI DI EDUCAZIONE MUSEALE IN INTERATENEO CON L'UNIVERSITÀ DEGLI STUDI DI ROMA TRE**

Il master biennale si rivolge a coloro che desiderano approfondire i riferimenti teorici e conoscere la strumentazione tecnica necessari per analizzare le esigenze delle varie categorie di pubblico che si recano al

museo, formandosi sugli standard museali in ambito educativo secondo i risultati più recenti della ricerca internazionale di settore. Possono accedere al master i possessori di lauree magistrali, specialistiche o del vecchio ordinamento, ante DM 509/99. Il numero di partecipanti è fissato in un minimo di dieci e in un massimo di cento unità.

Direttrice: Prof.ssa Antonella Poce  
Info: [antonella.poce@unimore.it](mailto:antonella.poce@unimore.it)

## **CORSO DI SPECIALIZZAZIONE PER LE ATTIVITÀ DI SOSTEGNO DIDATTICO AGLI ALUNNI CON DISABILITÀ**

Previsto dal D.M. 30 settembre 2010 n. 249, il corso è a numero programmato dal Ministero dell'Istruzione in accordo con quello dell'Università. Si compone di insegnamenti, laboratori, tirocinio nelle scuole e TIC. Il corso consente il conseguimento del diploma di specializzazione per l'attività di sostegno didattico agli alunni con disabilità per uno specifico grado di scuola, rispetto al quale durante il corso vengono svolti tirocinio e laboratori ad hoc.

Si accede all'offerta formativa attraverso il superamento di prove predisposte dalle università, e quando in possesso dei requisiti previsti dalle indicazioni ministeriali. Alla selezione sono ammessi coloro che siano in possesso dell'abilitazione all'insegnamento nel grado di scuola per il quale si intende conseguire la specializzazione per le attività di sostegno.

Info: [sostegno.desu@unimore.it](mailto:sostegno.desu@unimore.it)

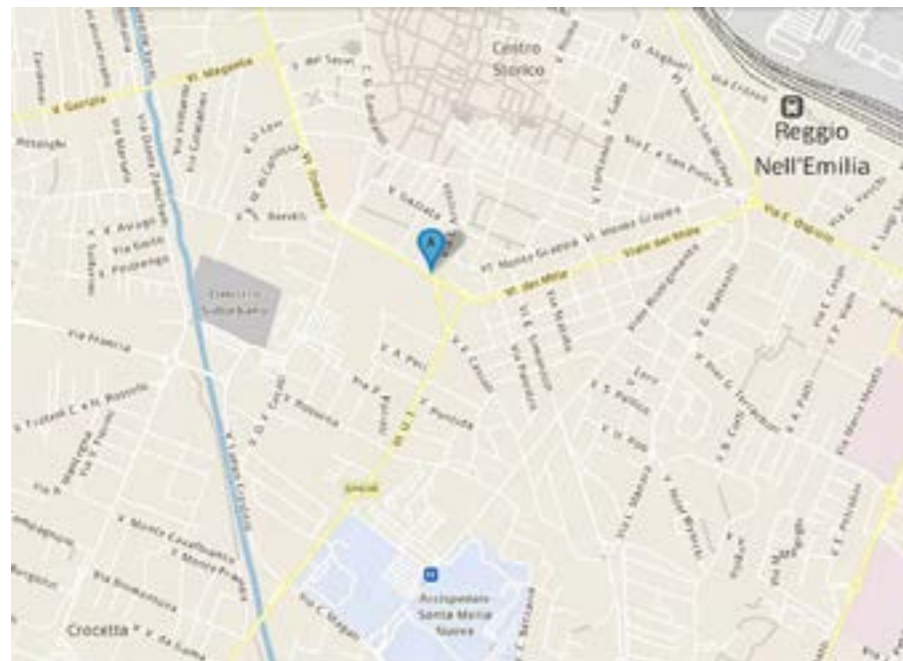
# Informazioni e contatti

Se avrai bisogno di chiarimenti e di supporto informativo per orientarti, in Dipartimento trovi il personale che può aiutarti.

Per qualsiasi informazione sui servizi afferenti all'area didattica - corsi di studio, procedure di accesso, servizi, controllo piano di studio, ecc. - contatta l'Ufficio Coordinamento Didattico.

Se necessiterai di informazioni sulle procedure relative alla carriera da studente - dall'immatricolazione, al pagamento delle tasse, al trasferimento, alla laurea, ecc. - rivolgiti alla Segreteria Studenti.

Ricordiamo che sul sito del Dipartimento - [www.des.unimore.it](http://www.des.unimore.it) - potrai rintracciare le principali informazioni di carattere didattico e amministrativo.



#### Sede

Palazzo Baroni  
viale Timavo 93  
42121 Reggio Emilia  
[des.unimore.it](http://des.unimore.it)

#### Direttore di Dipartimento

prof.ssa Annamaria Contini  
[annamaria.contini@unimore.it](mailto:annamaria.contini@unimore.it)

#### Delegato all'orientamento e tutorato

prof.ssa Tiziana Altiero  
[tiziana.altiero@unimore.it](mailto:tiziana.altiero@unimore.it)

#### Referente di Dipartimento per la disabilità

prof.ssa Paola Damiani  
[paola.damiani@unimore.it](mailto:paola.damiani@unimore.it)

#### Rapporti internazionali e Erasmus

prof.ssa Roberta Mineo  
[roberta.mineo@unimore.it](mailto:roberta.mineo@unimore.it)

#### Ufficio Stage

dott.ssa Maria Varga  
[maria.varga@unimore.it](mailto:maria.varga@unimore.it)

#### Ufficio Coordinamento Didattico

dott.ssa Maria Varga  
dott. Dario Mazzoli  
dott.ssa Lara Pietri  
[didattica.desu@unimore.it](mailto:didattica.desu@unimore.it)

#### Segreteria Studenti

dott.ssa Maria Letizia Burani  
[segrstud.educazione.scienzeumane@unimore.it](mailto:segrstud.educazione.scienzeumane@unimore.it)  
[www.unimore.it/servizistudenti/ufficiostud](http://www.unimore.it/servizistudenti/ufficiostud)

[des.unimore.it](http://des.unimore.it)

Questa Università ha da tempo avviato un importante lavoro di sensibilizzazione ai fini del contrasto agli stereotipi di genere. In quest'ottica si è deciso di dare maggiore visibilità linguistica alle differenze. Laddove nel presente documento, unicamente a scopo di semplificazione, è usato il maschile, la forma è da intendersi riferita in maniera inclusiva a tutte le persone che operano nell'ambito della comunità stessa.

5 x 1.000

[unimore.it](http://unimore.it)

CF 00427620364